

# Topografia súdnictva: Lokality, objekty, artefakty a symboly mestskej spravodlivosti v ranonovovekom Uhorsku\*

Blanka Szeghyová

Mgr. Blanka Szeghyová, PhD.  
Slovenská akadémia vied  
Historický ústav  
Klemensova 19  
814 99 Bratislava  
Slovakia  
e-mail: blanka.szeghyova@savba.sk

*Muzeológia a kultúrne dedičstvo, 2017, 5:1:9-27*

*Topography of the justice system: places, objects, artefacts and symbols of urban justice in the early modern-era Kingdom of Hungary*

This paper is an introduction to the research project on „Topography of the justice system“ which seeks to visualize the workings of the urban justice system in the early modern era in the Kingdom of Hungary. The authors examines places, objects, artefacts, symbols and rituals tied to the administration of justice in the cities, which include 1) city halls with their outer and inner decoration which represents the power and the autonomy of the city; 2) pillories, stocks and prangers; 3) prisons and torture chambers; and 4) executions sites. Judicial rituals, the omnipresent visual symbolism as the primary means of public communication and the selection of specific motifs to represent justice, all of this reflect the contemporary values and ideals as well as ideas on appropriate punishment.

Key words: justice system, topography, town hall, pillory, execution site

Topografia súdnictva je koncept, ktorého cieľom je identifikovať a preskúmať lokality, objekty, artefakty, symboly a rituály, ktoré boli spojené s vykonávaním súdnictva. Cieľom nie je ani tak súpis a popis relevantných objektov a predmetov, ako skôr topografická rekonštrukcia, ktorá ukáže na akých miestach, akými rituálmi a s použitím akých predmetov sa vykonávala mestská spravodlivosť. Projekt by mal prispieť k vizualizácii súdnictva v minulosti a k lepšiemu pochopeniu dobovej spravodlivosti, jej logiky, účelu či funkcií.<sup>1</sup>

O dobovom vnímaní spravodlivosti mnoho napovedá umiestnenie, forma i symbolika súdnych objektov a artefaktov, ako aj konkrétne využitie verejného priestoru pri výkone

---

\* Štúdia vznikla v rámci grantu MŠ SR VEGA č. 2/0101/17 *Spoločnosť raného novoveku – identity, konflikty, interakcie.*

<sup>1</sup> Z novších prác k fungovaniu súdnictva u nás pozri: SEGEŠ, Vladimír. *Prešporský Pitaval. Zločin a trest v stredovekej Bratislave.* Bratislava : Perfekt, 2005; SOKOLOVSKÝ, Leon. *Kriminalita, bezpečnosť a súdnictvo v minulosti miest a obcí na Slovensku.* Bratislava : Univerzita Komenského, 2007; DUCHOŇOVÁ, Diana – DUCHOŇ, Michal. *Zločin v meste. Kriminalita a každodennosť v ranonovovekom Pezinku.* Bratislava : Historický ústav SAV, 2014; SZEGHYOVÁ, Blanka. *Súdnictvo a súdna prax a v mestách Pentapolitany v 16. Storočí.* Bratislava : Veda, 2016.

spravodlivosti.<sup>2</sup> Obrazy a rituály boli neodmysliteľnou súčasťou stredovekej komunikácie.<sup>3</sup> Všadeprítomný vizuálny symbolizmus odzrkadľoval hodnoty a postoje mestskej komunity, jej ideály a predstavy o spravodlivom rozsudku a treste.

Predmet výskumu topografie súdnictva sa v niektorých smeroch čiastočne prekrýva s pomerne novými témami právnej historiografie, ako napríklad právnou ikonografiou či archeológiou práva.<sup>4</sup> Prístup je však rozdielny, pretože dôraz nie je na právny význam študovaných objektov a artefaktov, ako skôr na ich praktickom a symbolickom význame v súdnej praxi miest. Povaha témy si vyžaduje interdisciplinárny prístup, syntézu výsledkov histórie, historickej antropológie, právnej histórie, archeológie, muzeológie, dejín umenia a architektúry.

Koncept topografie súdnictva vznikol pri písaní kapitoly o súdnej praxi do monografie Bratislavy v roku 2012 za účelom vizualizovať tému.<sup>5</sup> Pochopiteľne, podobný výskum v ďalších mestách umožňuje prejsť od konkrétnej topografickej štúdie ku komparatívnej analýze, ktorá by mala poukázať na typické i výnimočné dobové reálie a javy skúmanej témy v konkrétnych mestách a ich súdnej praxi. Tento príspevok je úvodnou štúdiou do danej problematiky, v ktorej je predstavený koncept projektu a jeho najvýznamnejšie oblasti výskumu. Súčasne načrtáva možnosti budúceho výskumu v mestách dnešného Slovenska i bývalého Uhorska a oboznamuje aj s niekoľkými predbežnými závermi doterajšieho výskumu. Časové zameranie je najmä na 16. a 17. storočie, t. j. približne obdobie vyvrcholenia právomocí mestskej samosprávy do času, kým ich nezačali obmedzovať centralistické tendencie panovníkov. Najdôkladnejšej pozornosti sa dostane vtedajším najvýznamnejším mestám, tzv. slobodným kráľovským mestám s najvyšším stupňom autonómie. Do úvahy však prichádzajú aj ďalšie mestá, ktoré disponovali právom na vlastnú samosprávu a súčasne sa z nich zachovali relevantné písomné a materiálne pramene k danej problematike.

*Najdôležitejšie topografické lokality spojené so súdnictvom:*

- Radnice s vonkajšou i vnútornou výzdobou a vybavením,
- Sochy v exteriéri ako symboly mestského práva a spravodlivosti,
- Vážnice a mučiarnie s vybavením, katovne,
- Praniere a kľietky hanby,

<sup>2</sup> K faktorom, ktoré ovplyvňovali mestskú topografiu, pozri CLASSEN, Albrecht (ed.), *Fundamentals of Medieval and Early Modern Culture: Urban Space in the Middle Ages and the Early Modern Age*. Berlin a New York: Walter de Gruyter, 2009.

<sup>3</sup> BRIGGS, Asa – BURKE, Peter. *A Social History of Media. From Gutenberg to the Internet*. Cambridge, UK a Malden, MA, USA : Polity, 2009, s. 8-9, 30-31, 48; MERSIOWSKY, Mark. Wege zur Öffentlichkeit. Kommunikation und Medieneinsatz in der spätmittelalterlichen Stadt. In: *Stadtgestalt und Öffentlichkeit. Die Entstehung politischer Räume in der Stadt der Vormoderne*, (ed.) by Stephan ALBRECHT. Veröffentlichungen des Zentralinstituts für Kunstgeschichte in München 24. Köln-Weimar-Wien 2010, s. 13-57.

<sup>4</sup> Výsledky nemeckej právnej historiografie sú od roku 1978 publikované v *Forschungen zur Rechtsarchäologie und Rechtlichen Volkskunde*, ako aj v niekoľkých ďalších publikáciách: KOCHER, Gernot. Die Visualisierung des Unrechts. Eine rechtsikonographie Bestandsaufnahme. In: *Die Vermessung der Seele. Gelang und Genese der Quantifizierung von Quali*, (ed.) by Stefan KÖCHEL et alii. Wien : C. Bachhiesl, 2015, s. 143-151; KOCHER, Gernot, *Zeichen und Symbole des Rechts: eine historische Ikonographie*. München : C.H. Beck, 1992; KOCHER, Gernot (ed.) *Signa iuris. Beiträge zur Rechtsikonographie, Rechtsarchäologie und rechtlichen Volkskunde*, vols.1, 2. Halle an der Saale : Peter Junkermann Verlag, 2008. V Česku: SCHELLE, Karel. K historii právní archeologie. In: *Symbol a symbolika v právu*. Praha: Eurolex Bohemia, 2006, s. 60-62; ADAMOVIČ, Karolína. Za systematické rozvíjení československé právní archeologie. In: *Právněhistorické studie* 16. Praha: ČSAV, 1971, s. 255-268.

<sup>5</sup> Kapitola bude súčasťou pripravovaného III. zväzku monografie *Dejiny Bratislavy* (hlavný editor a koordinátor projektu je Juraj ŠEDIVÝ), detaily na: <http://www.historiaponiensis.sk>.

- Rozlúčkové kaplnky pre odsúdenov cestou na popravisko (napr. *Urlaubskapelle* v Bratislave, *Gerichtskapelle* v Kremnici),
- Šibenice, stínadlá a iné popravné miesta.

K ďalším lokalitám, ktoré nespadajú pod žiadnu z predchádzajúcich kategórií a dala by sa z nich vytvoriť siedma skupina súhrnne nazvaná „Iné“ patria tie, u ktorých sa symboly spravodlivosti vyskytli v menšej miere, resp. len výnimočne, ako napr. kostoly, mestské zvonice, cintoríny, mestské opevnenia, popri prípade ulice a námestia ako verejný priestor mesta.

## Radnice

Radnica bola zvyčajne najreprezentatívnejšou verejnou budovou v slobodných mestách s právom na samosprávu. Ako symbol mestskej autonómie, legitimacy a privilégii boli radnice často situované na námestí v centre mesta. Podobne ako rímska *basilica*, ich staroveký predchodca, boli radnice multifunkčnými budovami.<sup>6</sup> Na radnici sa uschovávali dôležité privilégia a dokumenty, ako aj mestské peniaze, v zasadacej sieni sa rozhodovalo o mestských záležitostiach, vypočúvali sa sťažnosti, obvinenia a svedectvá a tu sa aj vynášali rozsudky. Viaceré radnice zastrešovali trhovisko na úrovni ulice a rôzne ďalšie priestory pre hospodárske účely mesta, ako aj zbrojnice, strážnice a špeciálne služobné miestnosti pre mestských zamestnancov a vojakov. Niektoré mali v podzemných priestoroch vínne pivnice alebo väznice a predovšetkým v počiatočnom období radníc v budove zvykol v niektorých mestách bývať aj kat. Radnice možno považovať aj za prostriedok sebareprezentácie mestskej rady, ich moci a autority. Formu a výzdobu radníc je možné vnímať ako odraz dobových hodnôt, postojov či ideálnych cností mestskej komunity.<sup>7</sup>

Zachované mestské radnice so svojou vnútornou i vonkajšou výzdobou bývajú predmetom výskumu ako dôležité objekty umenia a architektúry. V niektorých krajinách Európy sa výskum zameriava na systematický komparatívny výskum radníc.<sup>8</sup> U nás zatiaľ takýto výskum chýba, existujú len čiastkové publikácie a štúdie k niektorým radniciam, predovšetkým k bratislavskej.<sup>9</sup>

<sup>6</sup> Viac k mnohostrannému využitiu radníc pozri: SCHEUTZ, Martin. Die Multifunktionalität der Rathäuser in langer Perspektive – Versuch eines Überblicks. In: *Rathäuser als multifunktionale Räume der Repräsentation, der Parteien und des Geheimnisses*, ed. Susanne Pils et alii. Wien Innsbruck Bozen: Studien Verlag, 2012, s. 32-40.

<sup>7</sup> PILS, Susanne et al. *Rathäuser als multifunktionale Räume der Repräsentation, der Parteien und des Geheimnisses*. Forschungen und Beiträge zur Wiener Stadtgeschichte 55, Vienna: Studien, 2012.

<sup>8</sup> ALBRECHT, Stephan. *Mittelalterliche Rathäuser in Deutschland: Architektur und Funktion*. Darmstadt: Wissenschaftliche Buchgesellschaft, 2004; LÜPKES, Vera a BORGREFE, Heiner. *Rathäuser im Spätmittelalter und in der Frühen Neuzeit*. Marburg : Lemgo, 1997; *Rathäuser und andere kommunale Bauten*, Jahrbuch für Hausforschung. Arbeitskreis für Hausforschung; Kromsdorf: Jonas, 2010; TITTLER, Robert. *Architecture and Power. The Town Hall and the English Urban Community, c. 1550–164*. Oxford: Oxford University Press, 1991; KIBIC, Karel. *Radnice = Rathäuser = Ratusi = Town halls*. Praha : Tisková, ediční a propagační služba, 1971; KIBIC, Karel a FIŠERA, Zdeněk. *Historické radnice Čech, Moravy a Slezska: I, II*. Praha: Libri, 2009.

<sup>9</sup> Stručné súhrny o radniciach na Slovensku: ŠÁŠKY, Ladislav. *Kamenná krása našich miest*. Martin: Osveta, 1981, s. 77-79, 147-150. RUSINA, Ivan. *Dejiny slovenského výtvarného umenia: Renesancia: umenie medzi neskorou gotikou a barokom*. Bratislava: Slovenská národná galéria, 2009, s. 190-199, 243-247, 705-706. Bratislavská radnica: FIALA, Andrej. *Stará radnica v Bratislave*. Pamiatky Bratislavy Zv. 10. Bratislava: Tatran, 1987. HOLČÍK, Štefan. *Bratislavská radnica*. Bratislava: Tatran, 1990, 151 s. Bardejovská radnica: MIKÓ, Árpád. A bártfai városháza. In: *Művészettörténeti Értesítő* 53, č. 1-4, 2004, s. 19-52. Najnovšia štúdia k začiatkom radníc v Uhorsku: MAJOROSSY, Judit. From the Judge's House to the Town's House. In: *Rathäuser als multifunktionale Räume der Repräsentation, der Parteien und des Geheimnisses* (ed.) Martin Scheutz. Vienna: Studien, 2012, s. 155-208. K použitiu symbolov a rituálov na radniciach počas mestských volieb: NÉMETH, István H. Az öngazgatás és állami felügyelet szimbólumai a magyarországi szabad királyi városokban. In: *Ez világ, mint egy kert... Tanulmányok Galavics Géza tiszteletére*, (ed.) Orsolya Bubryák. Budapest, 2010, s. 53-62.

Pri skúmaní výzdoby radníc je niekedy ťažké až nemožné určiť jednoznačný rozdiel medzi symbolmi moci a spravodlivosti, keďže boli tieto symboly často prepojené a v istom zmysle neoddeliteľné. Napríklad nápisy neraz vyjadrujú všeobecné hodnoty a cnosti, ktoré sú potrebné ako pri súdení, tak aj pri vykonávaní moci pri nesúdnych záležitostiach. Aj napriek tomu je však možné skonštatovať, že popri symboloch moci bola spravodlivosť najčastejšie zobrazovaná, personifikovaná a zdôrazňovaná cnosťou na radniciach.

Idea spravodlivosti mohla byť vyjadrená pomocou antických alebo biblických motívov so symbolickým alebo alegorickým významom.<sup>10</sup> Jedným z najpopulárnejších zobrazení spravodlivosti bol posledný súd, pričom maľby posledného súdu získali v svetskom prostredí radníc nový význam pôvodne náboženského námietu. Motív posledného súdu pripomínal mestským autoritám a sudcom, aby pamätali na posledný súd, keď boh určí osudy všetkých ľudí podľa ich dobrých a zlých skutkov v pozemskom živote. Je možné, že náboženská spojitosť mala súčasne podporiť legitimitu svetskej moci.<sup>11</sup> Najstarším zachovaným zobrazením posledného súdu na radnici je neskorogotická nástenná maľba v Bardejove od Theofila Stanczela z roku 1511 (Obr. č. 1).<sup>12</sup> Neskorší barokový príklad radničnej maľby posledného súdu je z roku 1695 v Bratislave, kde táto maľba tvorí ústrednú časť stropnej výzdoby v súdnej sieni od majstra štukatéra Bastiana Corati-Orsatiho a maliara Johanna Jonasa Drentwetta z Augsburgu.<sup>13</sup>



**Obr. č. 1:** Bardejovská historická radnica, nástenná maľba Posledný súd od Theofila Stanczela, 1510-1511. Prevzaté z GUTEK, F. – JIROUŠEK, A. Radnica v Bardejove: 1511-2011, 2011, s. 49.

**Obr. č. 2:** Bratislava, historická radnica, súdna sieň, nástenná maľba Šalamúnov súd od Johanna Jonasa Drentwetta z Augsburgu z roku 1695. Foto Ľudmila Mišurová.

<sup>10</sup> K námietu a symbolizmu spravodlivosti: RESNIK, Judith. Re-presenting Justice: Visual Narratives of Judgment and the Invention of Democratic Courts. In: *Yale Journal of Law & the Humanities* 24, č. 1 (2013), s. 19-96.

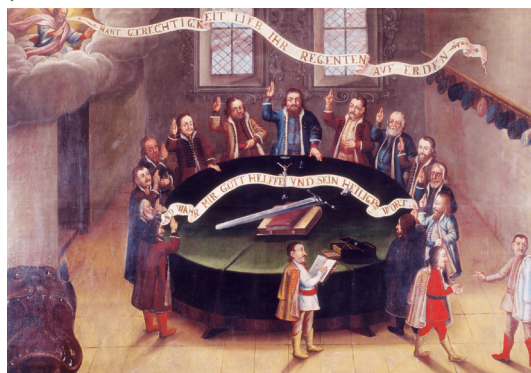
<sup>11</sup> Podrobnosti a ďalšie možné interpretácie pozri RESNIK, Judith a CURTIS, Dennis Edward. *Representing Justice: Invention, Controversy, and Rights in City-states and Democratic Courtrooms*. New Haven and London: Yale University Press, 2011, s. 35-37; HARBISON, Craig. *The Last Judgement in Sixteenth Century Northern Europe: A Study of the Relation between Art and the Reformation*. New York: Garland, 1976.

<sup>12</sup> Maľba bola objavená až v roku 1979 a reštaurátorské práce boli dokončené v roku 1989. In: GUTEK, František a JIROUŠEK, Alexander. *Radnica v Bardejove: 1511-2011*. Košice: Jes 2011, s. 48.

<sup>13</sup> FIALA, ref. 8, s. 53-55, HOLČÍK, ref. 9, s. 64-65.

Ďalšie motívy stropných fresiek z barokovej výzdoby v Bratislave z roku 1695 zahŕňajú sediacu grécku bohyňu spravodlivosti *Themis* a starobiblický Šalamúnov súd (*Obr. č. 2*). Aj keď zobrazenie alegorickej postavy spravodlivosti bolo populárnym symbolom v minulosti, zachovaných príkladov v mestských radniciach z oblasti bývalého Uhorska nie je veľa. O niektorých sa zachovali len zmienky, napríklad maľba nazvaná *Spravodlivosť* z roku 1545 od Hansa Tiergartena, ktorá sa nachádzala na radnici v Bratislave, alebo nahá socha *Spravodlivosti* v Kluži.<sup>14</sup> Šalamúnov súd patril tiež medzi obľúbené motívy, často sa vyskytoval v 17. storočí napríklad v súdnych sieňach radníc v Nizozemsku.<sup>15</sup> Do 17. storočia sa datujú aj zachované obrazy Šalamúnovho súdu na území Slovenska. Okrem už spomenutej nástennej maľby na bratislavskej radnici z roku 1695 sa zachoval aj obraz Šalamúnovho súdu na radnici v Bardejove od neznámeho autora, datovaný do obdobia 1640–1660.<sup>16</sup>

Ďalším príkladom symbolického zobrazenia spravodlivosti sú obrazy Kambýsovho súdu, starovekého príbehu prevzatého z Herodotových dejín.<sup>17</sup> Z nášho územia sa zachoval obraz nazvaný *Spravodlivý súd* z roku 1688 zobrazujúci motív Kambýsovho súdu, ktorý údajne pochádza z radnice v Starej Ľubovni (*Obr. č. 3*).<sup>18</sup>



**Obr. č. 3:** Ľubovnianske múzeum – hrad v Starej Ľubovni, obraz *Spravodlivý súd* s motívom Kambýsovho súdu z roku 1688.

**Obr. č. 4:** Levoča, historická radnica, zasadacia sieň, obraz *Zasadanie mestskej rady* z roku 1679. Foto Štefan Pěchy.

Príkladom na reálny výjav a ideu spravodlivosti vyjadrenú bez starovekých a biblických výjavov je veľký obraz *Zasadanie mestskej rady* na radnici v Levoči z roku 1679 (*Obr. č. 4*). Zobrazuje 13 mužov – richtára a 12 senátorov – stojacich okolo okrúhleho stola so zdvihnutými pravicami v prísažnom geste *Schwurhand*. S istým odstupom od členov mestskej rady stojí v popredí obrazu notár, ktorý neprisahá, ale zapisuje niečo do knihy, ktorú drží v rukách a pred ním na stole je položený drevený box s písacími potrebami. Na obraze vpravo dole sú ešte ďalší dvaja

<sup>14</sup> RAKOVSKY, Stefan von. *Das Pressburger Rathaus und der Stadtrat, dessen Geschichte, Entwicklung und Verhältnisse im Mittelalter*. Preßburg : Wigand, 1872, s. 11, 15. Údaj o Kluži: FLÓRA, Ágnes. Symbols, Virtues, Representation. The Early Modern Town Hall of Kolozsvár as a Medium of Display for Municipal Government. In: *Hungarian Historical Review* 1 (2012), s. 16.

<sup>15</sup> LIEDTKE, Walter A. *Dutch Paintings in the Metropolitan Museum of Art*, vols 1–2. New York New Haven and London : Metropolitan Museum of Art and Yale University Press, 2007.

<sup>16</sup> Datovanie podľa popisu obrazu v expozícii *Slobodné kráľovské mesto Bardejov* v budove historickej radnice Šarišského múzea v Bardejove v decembri 2015.

<sup>17</sup> HOLLMANN, Alexander. *The Master of Signs: Signs and the Interpretation of Signs in Herodotus' Histories*, Hellenic Studies Series 48, Washington, DC: Center for Hellenic Studies, 2011, s. 197.

<sup>18</sup> V súčasnosti je obraz súčasťou expozície na hrade Stará Ľubovňa, Ľubovnianske múzeum. Údaje z webovej stránky múzea: <http://www.hradlubovna.sk/sk/obraz-spravodlivy-sud/>

muži, ktorí sa zdravia alebo rozprávajú. Napriek svetskému charakteru obrazu, náboženským prvkom je postava boha otca, ktorý sa vynára z oblakov v ľavom hornom rohu a tiež aj hlava príšery symbolizujúcej peklo vľavo dole. Zmysel týchto postáv je podporený aj tromi biblickými citátmi v nemčine. Boh takto prehovára k radným pánom „*Milujte spravodlivosť tí, ktorí súdite na Zemi.*“ Oni mu prisahajú odpovedajú „*V tom nech mi pomáha Boh a jeho sväté slovo.*“ Hrozba sankcie v prípade nesplnenia sľubu je vyjadrená textom pod obrazom: „*Pre nespravodlivých sa otvorí peklo a nachystá im istú cestu k večnému zatrateniu.*“<sup>49</sup> Citované božie slová sú pomerne populárnym citátom z biblie [Kniha Múdrosti, 1:1].<sup>20</sup> Prepojenie symbolizmu moci, spravodlivosti a náboženstva na obraze odrážajú aj predmety ležiace na stole: krucifix, dve knihy a na nich položený meč. Jedna z kníh bude pravdepodobne biblia, druhou by mohol byť výtlačok *Sachsenspiegel*, právnej príručky tradične používanej na Spiši.



**Obr. č. 5:** Pezinok, obraz Právo meča (Prísaha) s rukou spravodlivosti z roku 1643. Zberkový fond Malokarpatského múzea v Pezinku, príř. č. 1966/9.

Foto: Mgr. Lucía Burdová.

Symbolom, ktorý sa často objavuje pri viacerých motívoch spravodlivosti, je *meč*. Meč je zvyčajným atribútom personifikovanej spravodlivosti, ktorá ho drží v pravej ruke a nachádza sa aj na stole na levočskom obraze zasadania mestskej rady. Je to mnohovýznamový symbol a v svetskom prostredí obyčajne zosobňuje moc a spravodlivosť.<sup>21</sup> Mohol byť zobrazený aj samostatne, ako jeden z hlavných objektov, prípadne aj s rukou či ramenom, ktoré ho držia. Takým je meč na obraze z radnice

v Pezinku z roku 1643, na ktorom vystupuje božia ruka s mečom z oblakov v hornej pravej časti obrazu, zatiaľ čo prisahajúca ruka vyplnía stred spodnej časti obrazu (Obr. č. 5). Didaktický element je zdôraznený sprievodným biblickým citátom [Exodus 20:7] a to v dvoch jazykových verziách; v skrátenej latinskej vľavo hore a v úplnej neskrátenej verzii v nemčine pozdĺž dolného okraja obrazu: „*Nevezmeš meno Pána, svojho Boha, nadarmo! Lebo Pán nenechá bez trestu toho, kto bude brať jeho meno nadarmo.*“<sup>22</sup> Podobná ruka so vztýčeným mečom sa zachovala aj ako drevený artefakt v Bratislave z 18. storočia v historickej expozícii Múzea mesta Bratislavy. Okrem všeobecného symbolu moci a spravodlivosti, mohlo ísť v tomto prípade aj o stelesnenie symbolu práva meča, ktorý sa vyvesoval v čase trhov a jarmokov pred radnicu.<sup>23</sup>

Okrem symbolických vyobrazení meča patrili na radnicu aj skutočné meče, či už išlo o slávnostné, ceremoniálne exempláre, alebo plne funkčné ako boli popravné meče. V Bratislave sa napríklad zachoval ceremoniálny meč richtára Blasia Behama z ocele a pozláteného striebra

<sup>19</sup> Nemecké znenie: *HABT GERECHTIGKEIT LIEB IHR REGENTEN AVF ERDEN / SO WAHR MIR GOTT HELFFE VND SEIN HEILIGES WORT / DEN VNGERECHTEN WIRD DIE HELLE AVFFGETHAN VND BEREITET IHN DEN GEWISSEN WEG ZUM EWIGEN VERDAMNVS.*

<sup>20</sup> Citát v latinskej verzii (*Diligite iustitiam qui indicatis terram*) sa nachádza napríklad aj na slávnej nástennej maľbe *Alegória dobrej a zlej vlády* od Ambrogio Lorenzettiho z roku 1338–1339 na radnici (*Palazzo Pubblico*) v Siene. VIROLI, Maurizio. *As If God Existed: Religion and Liberty in the History of Italy*. Princeton: Princeton University Press, 2012, s. 21–22.

<sup>21</sup> Ďalšie symbolické významy: HALL, James. *Slovník námětů a symbolů ve výtvarném umění* (z angl. preložil Allan Plzák). Praha : Mladá fronta, 1991, 266–267.

<sup>22</sup> *Exod:20 NON ASSUMES NOMEN DOMINI DEI TUI IN VANUM / Du solst den Nahmen des Herrn deines Gottes nicht unnützlich führen, den der Herr wird den nicht ungestraft lassen der seinen Nahmen mißbraucht.*

<sup>23</sup> ORTVAY, Tivadar. *Geschichte der Stadt Preßburg. II. 2 Die Rechtsorganisation der Stadt im Mittelalter, 1300-1526*. Pressburg : Carl Stämpel, 1898, s. 200.

## Radničné nápisy

Č.	TEXT NÁPISU	PÔVOD NÁPISU	PREKLAD*	MESTO umiestnenie na radnici
1.	DILIGITE . LVMEN . SAPIENCIE / OMNES . QVI . PREESTIS POPVLIS . VT . IN . AETERNVM / REGNETIS . ET . PRODERIT . VOBIS	Kniha múdrosti [6:21, 25]	Milujte svetlo múdrosti / všetci, ktorí ste na čele národov (ľuď), nech navyke vládnete/ a bude Vám k prospechu	Bardejov arkier, nadpražie okien, nápis sa tiahne od južnej strany cez východnú až na severnú stranu
2.	DOMVS . IVSTORVM . PERMANEBIT	Kniha príslovi [12:7]	Rod spravodlivých pretrvá	Bardejov arkier, prízemie, pod rímsou, severná strana
3.	HABITACVLA . IVSTORVM . BENEDICE(N)TUR	Kniha príslovi [3:33]	Príblytky spravodlivých (dobrých) sú požehnané	Bardejov arkier, prízemie, pod rímsou, južná strana
4.	FELIX . CIVITAS . QVE . TEMPORE . PACIS . COGITAT . BELLA	Populárne motto	Šťastné je mesto, ktoré v čase mieru myslí na vojnu	Bardejov arkier, prízemie, pod rímsou, východná (čelná) strana
5.	PRIUSQ(VA)M . INCIPIAS . CONSVLTO	Sallustius, Catilinovo sprisahanie (De Catilinae Coniuratione) [1 :6-7]**	Prv než začneš, poraď sa	Bardejov arkier, nad vstupným portálom na poschodí
6.	IUSTUM . EST . AVXILIARI . PAVPERI		Je spravodlivé pomáhať biednemu	Bardejov Interiér, portál
7.	NON EST SAPIENTIA NON EST PRVDENTIA NON EST CONSILIVM EXTRA DOMINVM	Kniha príslovi [21:30]	Niet múdrosti, niet učnosti, niet rady mimo Pána	Bratislava, exteriér, portál
8.	SI DEUS PRO NOBIS QUIS CONTRA NOS	Ľist Rimanom [8:31]	Ak je Boh za nás, kto je proti nám	Bratislava, exteriér, portál
9.	Conclave Electæ Civium Comunitatis.		Zasadacia sieň volených mešťanov obce.	Levoča interiér, portál do zasadacej siene
10.	Sic agitur Censura, et sic Exempla parantur, Cum Iudex alios quod monet, Ipse facit.	Ovídius Kalendár (Fasti) [6:647]	Tak sa úrad vykonáva a tak sa príklady dávajú, keď sudca, čo iným pripomína sám koná.	Levoča interiér, portál do zasadacej siene
11.	DEN HERRN FVRCHTEN IST DIE WVRTZEL DER WEISHEIT, VNT IRE ZWEIFGE GRVNNEN EWIGLICH SIRA CAP I	Kniha Sirachovcova [1:25]	Múdrost' je zakorenená v Božej bázi a na jej konároch rastie dlhý život (Sir. Kap. I)	Levoča interiér, drevený archívny kabinet (Registratura)
12.	Malach. ET ACCEDAM AD VOS IN IUDICIO, ET ERO TESTIS VELOX MALEFICIS, ET ADULTERIS ET PERJURIS ET QUI CALUMNIANTUR MERCEDEM MERCENARI ET HUMILIANT VIDUAS, ET OPPRIMUNT PEREGRINUM, NEC TIMUERUNT ME, DICIT DOMINUS EXERCITIVM.***	Kniha proroka Malachiáša [3:5]	(Mal) Pridem Vás súdiť a rýchlo dosvedčím proti zločincom, cudzoložníkom, krivoprisažníkom a tým, ktorí podvádzajú nádenníkov na zárobkoch a ponížujú vdovy a utláčajú cudzinca a ani sa ma neboja - hovorí Hospodin nebeských mocností.	Pezinok Nápis sa tiahne po troch stranách obvodu radnice nad oknami 2. poschodia pod strešnou rímsou.
13.	Jerem: 9 NON GLORIETUR SAPIENS IN SAPIENTIA SUA, ET NON GLORIETUR FORTIS IN FORTITVDINE SVA, ET NON GLORIETVR DIVES IN DIVITIIS SVIS SED IN HOC GLORIETVR, QVI GLORIATVR SCIRE ET NOSSE ME, QVIA EGO SVM DOMINUS QVI FACIO MISERICORDIAM ET IUDICIUM ET IVSTITIAM IN TERRA: HÆC ENIM PLACENT MIHI, AIT DOMINVS	Kniha proroka Jeremiáša [9:22,23]	(Jer 9) Múdry nech sa nechváli svojou múdrosťou, silák nech nevelebí svoju silu a boháč nech sa neopája svojím bohatstvom, ale nech sa ten, čo sa chváli, vychvaľuje tým, že ma pozná a vie o mne, lebo ja som Pán, ktorý rozdáva milosť, právo a spravodlivosť na zemi: pretože v tom mám záľubu, vraví Pán.	1. nápis [Mal 3:5] začína na bočnej západnej strane a pokračuje na čelnej juhovýchodne orientovanej stene, kde aj končí. Kúsok ďalej na čelnej strane radnice začína 2. nápis [Jer 3:5], ktorý potom pokračuje na bočnej východnej stene radnice.

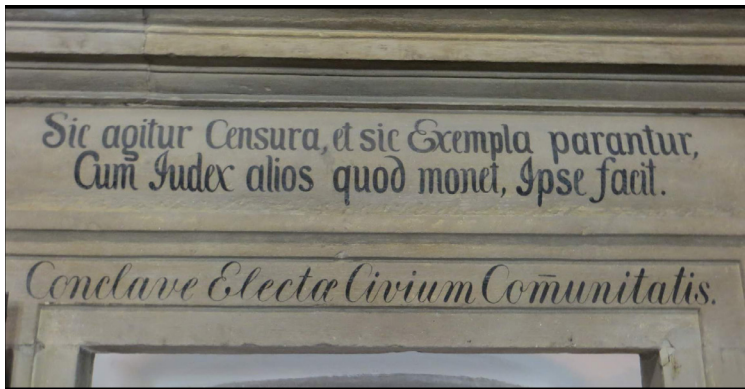
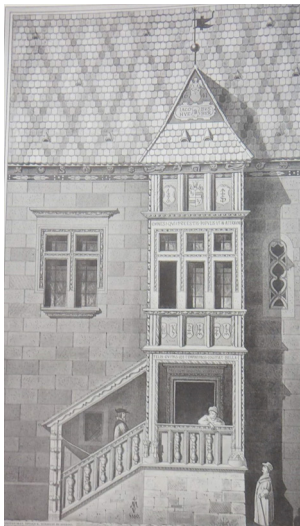
\* Pri prekladoch z latinčiny som konzultovala slovenské preklady príslušných antických autorov, najnovší ekumenický preklad biblie z r. 2015 i staršie prekladové verzie biblie, ale nakoniec som vo viacerých prípadoch s prihliadnutím na dobu a súvislosti, v ktorých boli použité, zvolila vlastný preklad tak, aby citáty vybrané zo širšieho textu a kontextu pôsobili čo najzrozumiteľnejšie a najvýstižnejšie sami o sebe.

\*\* Nápis je skrátenou verziou, celé znenie vety je nasledovné: „*Nam et prius quam incipias, consulto, et ubi consulueris, mature facto opus est.*”

\*\*\* Oproti biblickému textu je menšia zmena: miesto „*qui calumniantur mercedem mercenari, viduas et pupillos, et...*“ je v nápisie „*qui calumniantur mercedem mercenari, humiliant viduas, et...*“

z roku 1550 v červenej zamatovej pošve.<sup>24</sup> Zdobené mohli byť aj popravné meče, aj keď, samozrejme, úplne inak, zvyčajne symbolmi katovského remesla, ako napríklad šibenicou či kolesom. V Levoči sa nachádza popravný meč zo 16. storočia s nemeckým nápisom: „*Zakaždým, keď zdvíham tento meč/ prajem úbohému hriechnikovi večný život.*“<sup>25</sup>

Okrem alegorických a symbolických obrazov, dobové hodnoty zvykli byť aj priamo pomenované a vyjadrené v nápisoch na radniciach či už v exteriéri alebo interiéri, na stenách, portáloch a nábytku. *Epigrafické pamiatky* na radniciach sú priamou deklaráciou hodnôt a ideálnych cností mestskej elity. Či už vysekané, vyryté alebo maľované, heslá sú zväčša písané latinsky, výnimočne nemecky. Boli určené predovšetkým pre senátorov, nie pre bežnú verejnosť, pretože len vzdelaný čitateľ bol schopný ich prečítať a porozumieť im (tabuľka *Radničné nápisy*). Zachované nápisy na starých radniciach predstavujú len zlomok epigrafickej výzdoby radníc, pretože väčšina z nej sa stratila pri neskorších rekonštrukciách. Vďaka zachovaným písomným



**Obr. č. 6:** Levoča, historická radnica, nápisy na portáli do zasadacej siene.

**Obr. č. 7:** Bardejov, renesančný arkier na radnici. Foto repro z knihy Myskovszky, V. Bártfa középkori műemlékei II., 1880.

prameňom však poznáme aj znenie niektorých dnes už nezachovaných nápisov, napríklad tie z radnice v Kluži sú zachytené v súpise pamiatok z 18. storočia.<sup>26</sup>

Na radnici v Levoči sa zachovali dva latinské (*Obr. č. 6*) a jeden nemecký nápis. Jeden z latinských nápisov namaľovaný nad portálom smerujúcim do zasadacej miestnosti označuje jej účel, zatiaľ čo druhý je citát z Ovídia [*Kalendár 6: 647*]. Nemecký nápis namaľovaný na rímse dreveného archívneho kabinetu *Registratura* z roku 1583 je biblickým citátom [Kniha Sirachovcova 1. 25]. Biblickými citátmi sú aj dva latinské nápisy z roku 1657 na radnici v Pezinku, ktoré boli objavené pri poslednej rekonštrukcii budovy v roku 2002 a tiahnu sa po obvode troch strán radnice nad oknami na 2. poschodí pod strešnou rímsoú. Dva latinské

<sup>24</sup> ANTOLÍKOVÁ, Mária et al. *Múzeum mesta Bratislavy: 1868–2008 - 140 rokov*. Bratislava: Múzeum mesta Bratislavy, 2008, s. 69.

<sup>25</sup> *Wann ich dies Schwerdt thue auffbeben / so wünsche ich dem armen sunder das ewige leben*. SNM-Spišské múzeum, radnica v Levoči, č. 328/47.

<sup>26</sup> FLÓRA, Ágnes. Jelkép, erény, reprezentáció. A kora újkori Kolozsvár tanácsháza mint a városvezetés egyik reprezentációs színtere. In: *Liber discipulorum. Tanulmányok Kovács András 65. születésnapjára*, ed. KOVÁCS, Zsolt et alii. Kolozsvár: EGMA, EME, 2011, s. 149-165.

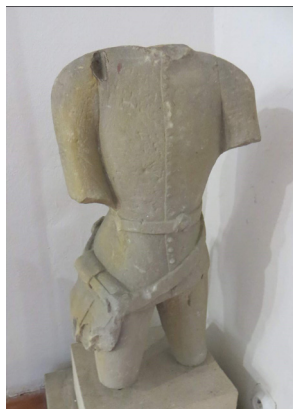


biblické nápisy sa nachádzali aj v Bratislave nad vstupným portálom, jeden nad oblúkom brány a druhý nad ním, na mieste, ktoré je v súčasnosti zamurované pásom tehličiek.<sup>27</sup>

Najkomplexnejším a najreprezentatívnejším zachovaným príkladom na epigrafické pamiatky u nás je renesančná radnica v Bardejove (*Obr. č. 7*). Umiestnenie nápisov sleduje trasu, ktorú zvyčajne senátori prešli zvonku z hlavného námestia cez vonkajšie arkierové schodisko až do radničnej siene.<sup>28</sup> Štyri zo šiestich majuskulných nápisov sú vytesané na exteriéri arkierového schodiska, piaty je umiestnený nad portálom vo vnútri arkiera, ktorým senátori vchádzali do budovy, a posledný šiesty sa nachádza nad portálom do radničnej siene. Nápisy sú prevažne biblické citáty, niektoré sú myšlienky z antických autorov či iné populárne mottá. Slovo spravodlivosť či spravodlivý sa nachádza vo viacerých, v iných je zdôraznená múdrosť a obozretnosť. Najžiadanejšími cnosťami bola spravodlivosť, múdrosť a mravná zásadovosť.

### Sochy ako symboly mestského práva a spravodlivosti

Stredoveká a ranonovoveká ikona spájaná s mestskou autonómiou, privilégiami a právom meča bol rytier Roland. Sochy Rolanda sú známe predovšetkým z nemeckých miest v severných regiónoch, ale s postupom nemeckej kolonizácie na východ sa Rolandovia rozšírili aj do iných



**Obr. č. 8:** Bardejov, socha „Rolanda“ od majstra Johanna z Prešova z r. 1507-1509. Šarišské múzeum, historická radnica.

krajín strednej a východnej Európy.<sup>29</sup> Niekoľko Rolandov vzniklo aj v Sedmohradsku, zachovala sa socha Rolanda v Sibiu a Rolandov reliéf v Baia Mare na južnej stene veže sv. Štefana. Rolandom bola možno aj socha muža s mečom v ruke, ktorá kedysi stála na radnici v Kluži.<sup>30</sup>

Čo sa týka územia dnešného Slovenska, za Rolanda sa zvykli označovať dve zachované sochy v Bardejove a jedna v Bratislave, ich stotožnenie s Rolandom nie je však ani v jednom prípade jednoznačné.<sup>31</sup> V Bardejove sú to sochy muža, ktoré postupne zdobili južný štít renesančnej radnice. Z najstaršej sochy vytesanej z kameňa majstrom Johannom z Prešova v čase vybudovania radnice začiatkom 16. storočia sa zachovalo len torzo bez hlavy a častí končatín (*Obr. č. 8*). Táto pôvodná socha bola v roku 1641 nahradená novou z dubového dreva s medeným obložením od miestneho majstra Jonasa Elzera/Eltzera. Obe sa dnes nachádzajú v Šarišskom múzeu a na vrchole štítu stojí v súčasnosti celomedená kópia

<sup>27</sup> PORTISCH, Emil. *Geschichte der Stadt Pressburg Bratislava I*. Pressburg, Bratislava : Commissionsverlag s. Steiner, 1933, s. 263.

<sup>28</sup> O možnom autorstve nápisov pozri: CIULISOVÁ, Ingrid. Umenie, humanizmus a politika. Epigrafická výzdoba bardejovskej radnice. In: *Arx*, roč. 27, č. 1 (1994), s. 66-77.

<sup>29</sup> Literatúra k sochám rytiera Rolanda: RÖSSING, Renate a RÖSSING, Roger. *Rolande in Deutschland*. Rostock: Hinstorff, 2004; PÖTSCHKE, Dieter ed., *Stadtrecht, Roland und Pranger. Beiträge zur Rechtsgeschichte von Halberstadt, Goslar, Bremen und Städten der Mark Brandenburg*. Berlin: Lukas, 2002; MUNZEL-EVERLING, Dietlinde. *Rolande: die europäischen Rolanddarstellungen und Rolandfiguren*. Dössel: Stekovics, 2005; PÖTSCHKE, Dieter, ed., *vryheit do ik ju openbar ... Rolande und Stadtgeschichte*. Berlin: Lukas, 2007; LOJEK, Antonín a ADAMOVÁ, Karolína. About Statues of Rolands in Bohemia. In: *Journal on European History of Law* 3, no. 1 (2012), s. 136-138; POPOV, Nikolai. *Das magische Dreieck: Rolandfiguren im europäischen Raum zwischen Bremen Riga Dubrovnik*. Oschersleben : Ziethen 1993; KREMENJAŠ-DANIČIČ, Adriana, ed. *Orlandovi evropski putovi. Rolands evropske Wege. Rolands European Paths*. Dubrovnik: Europski dom Dubrovnik, 2006.

<sup>30</sup> FLÓRA, ref. 14, s. 15, poznámka č. 54.

<sup>31</sup> K bardejovským ranonovovekým sochám nepočítam novodobú sochu Rolanda z roku 1904 od Mórica Hölzela ml., ktorá stála na radničnom štíte od roku 1905 do konca 70. rokov 20. storočia. GUTEK, ref. 12, s. 17.

Eltzerovej sochy z roku 1641. Tohto muža s kopijou v pravej ruke starší autori označovali aj za zakladateľa mesta Laurenza, ktorý údajne prišiel do Bardejova na začiatku 14. storočia s kráľom Karolom Róbertom a nazývali ho aj Romanom podľa prameňa zo 17. storočia. Napriek tomu sa pamiatkar Viktor Myskovszky domieval, že je to socha rytiera Rolanda a tento názor pretrváva aj v súčasnej odbornej literatúre.<sup>32</sup> Sporný je však už aj preklad pomenovania sochy vlastným menom Roman, ktoré by v tom čase bolo veľmi nezvyčajné. Je oveľa pravdepodobnejšie, že v latinsky písanom texte slovo *Romanus* znamená Riman, t. j. prívlastok špecifikujúci etnickú či geografickú príslušnosť než od tohto slova neskôr odvodené vlastné meno Roman.<sup>33</sup> K tejto interpretácii sa najnovšie priklonil a sochu označil za Rimana historik M. Čovan.<sup>34</sup>

Naopak, bratislavský „Roland“ z roku 1572 na stĺpe fontány na Hlavnom námestí je už pomaly polstoročie považovaný za štylizovanú sochu cisára Maximiliána.<sup>35</sup> Podľa najnovšieho výskumu kunsthistoričky Zuzany Ludikovej fontánu so sochou rytiera ale nedal postaviť ani Maximilián, ani mesto, ale bola to súkromná iniciatíva šľachtica Tibora Bocskaiho. Dedikačné nápisy cisárovi a jeho manželke na podstavci interpretuje na základe paralely s obdobnými umeleckými počinmi ako snahu zadávateľa diela o zviditeľnenie sa na cisárskom dvore.<sup>36</sup> Otvorená zostáva otázka, aký bol Bocskaiho zámer a či rytier na fontáne skutočne predstavuje štylizovaného cisára alebo predsa len legendárneho Rolanda.

Názory zahraničných autorov venujúcich sa problematike Rolandov na to, ktoré sochy možno považovať za sochu Rolanda, sa vo všetkom nezhodujú a ani odborná verejnosť u nás nie je v súčasnosti za jedno, ktorý zo zachovaných Rolandov u nás je Rolandom skutočným a ktorý len domnelým či falošným, resp. pseudorolandom. Základným kritériom pri posudzovaní pravosti Rolanda by mal byť fakt, či socha bola vnímaná a označovaná ako Roland už v čase jej vzniku, alebo či toto pomenovanie získala až v neskoršom období a preto sa budúci výskum zameria aj na pramene, ktoré by mohli túto okolnosť ozrejmiť.

V Bratislave sa zachovala aj ďalšia socha z konca 16. storočia, ktorá bola takisto pôvodne súčasťou fontány. Je to socha kamenného leva v podživotnej veľkosti držiaceho erb mesta. Sedel na vrchole stĺpa uprostred fontány z ružovočerveného mramoru, ktorú na rozdiel od Maximiliánovej fontány dalo skutočne postaviť mesto a to po veľkom požiari v roku 1592 na dnešnom Františkánskom námestí. Lev podobne ako rytier Roland mohol symbolizovať okrem iného aj mestskú samosprávu a súdnictvo.<sup>37</sup> V 30. rokoch 20. storočia sa socha leva druhotne stala súčasťou fontány vytvorenej z rôznych starších častí. Fontána je dnes premiestnená

<sup>32</sup> MYSKOVSZKY, Viktor. *Bárta kőzépkori műemlékei II.* Budapest, 1880, s. 82; GUTEK, ref. 12, s. 16-17.

<sup>33</sup> V prameni sa slovo vyskytuje v ablatívnom tvare *pro Romano* a genitíve *Statua Romani*. ŠA Prešov, pobočka Bardejov, fond Magistrát mesta Bardejova, sign. 1802 Hlavná účtovná kniha mesta 1626-1646, fol. 413b. Citácia prameňa je prevzatá z: ČOVAN, Miroslav. *Historické nápisy zo Šariša do roku 1650*, Martin: 2016 (Corpus Inscriptionum Slovaciae = Nápisy na Slovensku 1), s. 220. Autor publikácie mi poskytol aj fotografiu príslušnej stránky z účtovnej knihy, za čo mu týmto ďakujem.

<sup>34</sup> ČOVAN, ref. 33, s. 220.

<sup>35</sup> HOLČÍK, Štefan P. Maximiliánova fontána v Bratislave. In: *Bratislava. Spisy mestského múzea v Bratislave VII.* Bratislava: Osveta, 1972, s. 341-350. Holčík spochybil dovtedajšiu identifikáciu sochy s rytierom Rolandom a priklonil sa k názoru, že ide o cisára Maximiliána. O symbolike spojenia sochy s vodným živlom pozri FIDLER, Petr. Antonio Bastica – Andreas Luttringer: Maximiliánova fontána. 1572. In: *Renesancia. Umenie medzi neskorou gotikou a barokom*, ed. Rusina, Ivan. Bratislava : Slovenská národná galéria - Slovart 2009, s. 800-801.

<sup>36</sup> Informácia odznela v príspevku Zuzany LUDIKOVEJ „Maximiliánova fontána“ na konferencii *Pohromy, katastrofy a nešťastia v dejinách našich miest*, konanej v dňoch 18. – 20. októbra 2016 v Univerzitnej knižnici v Bratislave.

<sup>37</sup> FIDLER, ref. 35, s. 801.

pred Starú tržnicu na Námestí SNP, pričom jej vrchol zdobí kópia sochy leva a jej originál je uschovaný v múzeu mesta.<sup>38</sup>

## Väznice

Od radníc a sôch ako reprezentatívnych a pôsobivých objektov s umeleckou symbolikou spravodlivosti, ideálnych cností a inšpiratívnych hesiel prejdem k negatívnejším a temnejším lokalitám mestskej spravodlivosti. Patrili medzi ne najmä tri symboly disciplinizácie: väznice, praniere a popravná. Tieto miesta výkonu trestov boli spojené s rôznou mierou potupy a stratou cti. Najmenšiu potupu pre previnilca predstavovali väznice. Uväznenie trvalo zvyčajne od niekoľkých dní až po niekoľko týždňov, občas mesiacov, dlhšie obdobia boli výnimočné. V mestskom prostredí uväznenie nebolo regulárnym trestom až do 18. – 19. storočia, keď začalo postupne nahrádzať verejné popravy a prevládalo ako dominantný trest pre závažné trestné činy vo všetkých krajinách Európy. Väznica bola dovtedy viac–menej budovou na krátke zadržanie než disciplinárnu inštitúciu. Väznení boli zvyčajne tí, ktorých prichytili pri čine, ako aj ľudia podozriví zo spáchaného činu pred procesom a odsúdení čakajúci na popravu už po procese. Väznica bola určená aj na skrotenie či vytriezvenie vzdorovitých násilníkov a výtržníkov a v neposlednom rade aj pre dlžníkov, ktorí nemohli či nechceli zaplatiť.

Umiestnenie väznice vo vnútornom meste, jej konkrétne využitie, veľkosť a vnútorné členenie a vybavenie sa od mesta k mestu líšilo. Niekde bolo väzenie na radnici v pivničných priestoroch, spolu s neslávne známou mučiarnou. Inde boli väznice osobitnou budovou v bočných uliciach, kde okrem mestského súdneho sluhu, ktorý mal zvyčajne na starosti väzňov i budovu, mohol v budove bývať aj kat. Neraz sa ako väzenie využívali aj veže mestského opevnenia. V Bratislave väznili aj vo veži a kazematách pri Vydricej bráne, v Kremnici bola temnica a byt kata v tzv. Červenej veži a v Banskej Štiavnici slúžila ako väznica bašta na Starom zámku.<sup>39</sup> V Štiavnici ako väzenie využívali aj priestory samostatnej veže Klopačky a v Banskej Bystrici mali v suteréne hodinovej veže zvanej Zelená či Vážnicová mučiareň i väznicu.<sup>40</sup>

Niektoré mestá využívali na väzenie viac lokalít rozličnej úrovne, v ktorých uväzňovali previnilcov podľa druhu či vážnosti previnenia, ako aj podľa ich sociálneho postavenia, prípadne aj podľa pohlavia. Šľachtici a bohatí mešťania mali dobrú šancu byť uväznení v súkromnom dome alebo na radnici, počas zimných mesiacov k tomu ešte aj vo vykurovanej miestnosti. V Kremnici mali pre mešťanov vyhradenú osobitnú väznicu tzv. *Burgerearrest* na zámku pred bývalým mestským domom.<sup>41</sup> Aj bežné väznice mali zvyčajne niekoľko miestností, ktoré sa líšili úrovňou pohodlia, či skôr jeho nedostatkom. V Bratislave boli v 18. storočí žaláre na nádvorí radnice rozčlenené na tri časti podľa druhu previnenia. Ľahší trestanci pracovali v miestnosti, ktorá bola oknom prepojená s kaplnkou, takže sa mohli zúčastňovať bohoslužieb a počúvať kázně.<sup>42</sup>

<sup>38</sup> BUBLINCOVÁ, Bohuslava a HOLČÍK, Štefan. *Bratislava fontány*. Bratislava : Tatran, 1990, s. 16; Mestský ústav ochrany pamiatok, evidenčný list pamätihodností mesta Bratislavy BA – X. – A.5. Dostupné na internete: [http://www.muop.bratislava.sk/VismoOnline\\_ActionScripts/File.ashx?pid\\_org=600176&cid\\_dokumenty=4216](http://www.muop.bratislava.sk/VismoOnline_ActionScripts/File.ashx?pid_org=600176&cid_dokumenty=4216).

<sup>39</sup> MATUNÁK, Michal. *Z dejín slobodného a hlavného banského mesta Kremnice*. Kremnica : Slobodné a hlavné banské mesto Kremnica, 1928, s. 153; JANKOVIČ, Vendelín. *Národné kultúrne pamiatky na Slovensku*. Bratislava : Obzor, 1984, s. 118.

<sup>40</sup> *Súpis pamiatok na Slovensku I*. Slovenský ústav pamiatkovej starostlivosti a ochrany prírody. Bratislava : Obzor, 1967, s. 52, 69.

<sup>41</sup> MATUNÁK, ref. 39, s. 152–153.

<sup>42</sup> BEL, Matej. *Bratislava Mateja Bela. Výber z diela Notitia Hungariae novae historico-geographica 1., 2. vyd. r. 1735–1736* vo Viedni, ed. DUBOVSKÝ, Ján et alii. Bratislava: Obzor, 1984, s. 105–106.

Ak kat nebýval vo väznici, ale v osobitnom dome, jeho príbytok možno tiež zaradiť do topografie súdництва, pretože bol neodmysliteľnou súčasťou výkonu spravodlivosti v ranom novoveku. Katovské remeslo sa považovalo za nečisté a mestá mali neraz problém zadovážiť si kata, aj keď bol dobre platený. Vzhľadom na nečestný status katov boli ich domy často umiestňované v okrajových uličkách na periférii mesta, neraz pri hradbách.

### Miesta vykonávania trestov

Tí, ktorí sa previnili proti právu a dobovým normám, narušili mier a poriadok mestskej komunity museli buď nahradit' spôsobenú škodu, ak to bolo možné a dostačujúce pre poškodeného, či jeho pozostalých, alebo boli odsúdení a potrestaní verejne rituálnym spôsobom. Verejný charakter trestov zodpovedal domnelému odstrašujúcemu účinku a tomu sa prispôbilo aj umiestnenie popravisiek a pranierov buď na centrálne, hojne navštevované miesta, ako boli námestia, križovatky ciest za hradbami alebo na zďaleka viditeľné miesta a dominanty, spravidla k mestu priľahlé kopce a vršky. Navyše sa popravy často vykonávali v čase trhov, jarmokov či počas iných významných príležitostí a udalostí, aby sa im zabezpečila čo najväčšia publicita.

### Praniere a kletky hanby

Zvyčajným miestom, kde sa vykonávali fyzické a potupné tresty boli praniere. Boli umiestnené obyčajne v strede mesta, často na námestí oproti radnici. Mali väčšinou tvar zvýšeného stĺpu, ktorý sa z jednoduchého dreveného stredovekého predchodcu postupne vyvinul na prepracovanejší a vyzdobenejší kamenný stĺp v ranom novoveku. Funkciu praniera mohla však plniť aj klada alebo obyčajné železné kruhy či obruče pripevnené ku radnici či kostolu, ako tomu bolo v Bratislave roku 1540, keď bol pranier v takejto podobe pripevnený na roh radnice.<sup>43</sup> Pranier bol stelesnením potupy a ľudia sa vyhýbali dotyku s ním. Z tohto dôvodu pri jeho stavbe či oprave museli spolupracovať všetky cechy, aby hanba neupadla len na niektorých.

Prvotným účelom praniera bolo vystavenie odsúdeného verejnej potupe. Odsúdení boli priviazaní a neraz symbolicky vyzdobení, napríklad zlodeji s ukradnutým tovarom alebo jeho symbolom, niekedy s maskami hanby alebo s ceduľkami s obrázkom či textom naznačujúcim ich previnenie. Dievčatám usvedčeným zo smilstva dali na hlavu hanlivý slamený veniec na znak toho, že už nie sú pannami. Vystavenie na pranieri bolo spravidla spojené s bičovaním či vyšľahaním a následným vykázaním z mesta.

Praniere však mohli slúžiť aj na výkon prísnejších trestov, ako bolo odseknutie častí tela (zvyčajne ruky či nosa), príležitostne aj na popravy, a to obyčajne s'atím. Poprava na námestí patrila medzi najčestnejší spôsob výkonu trestu smrti a vykonávala sa obyčajne na odsúdených vyššieho spoločenského postavenia, alebo ako prejav milosti namiesto prísnejšieho a degradujúcejšieho druhu popravy na šibenici mimo mesta.

Rovnakú funkciu ako praniere plnili v niektorých mestách aj podobne centrálne umiestnené kletky hanby. Z územia Slovenska vieme o dvoch kletkách, jedna dodnes zachovaná sa nachádza v Levoči, druhá dnes už neexistujúca známa, ako kletka bláznov *Narrenkötterl* bola v Bratislave. Praniere a kletky hanby začali v Európe odstraňovať od konca 18. storočia, pričom

<sup>43</sup> RAKOVŠZKY, ref. 14, s. 6.

niekde ich nahradili mariánskymi stĺpmi.<sup>44</sup> Z nášho územia sa zachovalo viacero pranierov rôznych veľkostí a vzhľadu, zväčša z menších miest a obcí.<sup>45</sup> Najnovšie bol pri rekonštrukcii lokality v historickom centre Trnavy nájdený v jednej z pivníc historický pranier mesta.<sup>46</sup> Na niektorých historických obrazoch a mapách sú praniere zobrazené ako pomerne veľkolepé stavby značných rozmerov.<sup>47</sup> Aj keď sa môžu zdať neproporčné a ich rozmery zveličené, ich zobrazená veľkosť svedčí o dôležitosti, aká im bola pripisovaná.

## Popraviská

Mestská vrchnosť využívala širokú škálu trestov, ktorých povaha neraz sama o sebe určovala aj miesto popravy. Aj z tohto dôvodu mali mestá viaceré popravné miesta. Tresty utopením sa vykonávali pri miestnych riekach, zatiaľ čo vešanie a sprísnené tresty smrti ako lámanie kolesom či rozštvrtenie sa obyčajne vykonávali na šibenici za hradbami mesta. Niekedy však jeden a ten istý druh trestu smrti mohol byť vykonaný na rozdielnom mieste, v závislosti od okolností konkrétneho prípadu. Mestská rada si mohla flexibilne vybrať z rôznych spôsobov vykonania popravy i lokalít tak, aby čo najlepšie reflektovala nielen vážnosť previnenia, ale aj spoločenské postavenie odsúdeného, prípadne sa brali do úvahy aj ďalšie faktory. Najčestnejší spôsob popravy predstavovalo sťatie vo vnútri mesta, vykonávané zväčša na hlavnom námestí.

Niektoré mestá mali osobitné miesta na popravy sťatím, tzv. stínadlá, nemecky *Kopfstock*. Napríklad v Bardejove stínadlo označované aj ako lampový stĺp a v prameňoch aj ako *statua portae superioris* alebo *statua mercurialis* bolo umiestnené v blízkosti Vyšnej brány za hradbami mesta pri cintoríne. Polygonálny stĺp sa zachoval dodnes a má podobu v tom čase bežných tzv. božích múk, aj keď v tomto prípade nešlo pravdepodobne o čisto náboženský objekt, ako skôr o orientačný bod, do výklenku ktorého sa umiestňoval zdroj svetla. Podobné stĺpy stávali na mnohých cestách a dôležitých rázcestiach.<sup>48</sup> Výber miesta nebol v Bardejove náhodný, stínadlo bolo umiestnené pri významnej a frekventovanej ceste vedúcej južným smerom do Prešova a severne do Krakova. V Kremnici tiež popravovali za hradbami mestami pri božích mukách oproti cintorínu, pri stĺpe nazývanom *Fernkreuz* (v prameňoch označovaný aj ako *Ferren Kreuz* alebo *Wetter Kreuz*), ale na rozdiel od toho bardejovského sa pri ňom vykonávali aj prísnejšie formy popráv, nielen stínanie.<sup>49</sup>

## Šibenice

Okrem pranierov a stínadiel boli najpotupnejším miestom výkonu trestov šibenice. Zamýšľaný odstrašujúci účel sa prejavoval v tej najočividnejšej a najkrutejšej forme: nachádzali sa na kopcoch v bezprostrednom okolí mesta, dobre viditeľné už z diaľky, často s telami visiacimi zo šibenice alebo hlavami a časťami tiel napichnutými na koloch na výstrahu ostatným. Ich umiestnenie bolo veľmi symbolické a súčasne hraničné, predstavovalo prezentáciu moci

<sup>44</sup> DÜLMEN, Richard van. *Theater des Schreckens: Gerichtspraxis und Strafrituale in der frühen Neuzeit*. Munich: C. H. Beck, 1995, s. 72; FRANCEK, Jindřich. *Zločin a trest v českých dějinách*, Praha: Rybka, 1999, s. 57; HORNA, Richard. *Der Pranger in der Tschechoslowakei*. Graz: Lykeam, 1965, s. 16-17.

<sup>45</sup> HORNA, Richard. *Pranjře na Slovensku*. Praha, 1937, s. 5-17.

<sup>46</sup> <http://www.trnavskyhlas.sk/c/19036-foto-trnavkvcv-buduju-v-trnave-nove-kulturne-nadvorie-pri-stavbe-nasli-aj-historicky-pranier.htm>.

<sup>47</sup> Napríklad výška stĺpu – praniera stojaceho oproti radnici na Gašparovej mape Bardejova z roku 1768 sa zdá byť len o málo nižšia než výška samotnej radnice.

<sup>48</sup> PALOUŠOVÁ, Zdenka. *Kamenná boží muka Kamenná boží muka v jižních Čechách a přilehlé Moravě. České Budějovice : Národní památkový ústav, 2009, s. 9-19.*

<sup>49</sup> MATUNÁK, ref. 39, s. 299-302.

a spravodlivosti mestskej samosprávy. Ich extrémne potupný charakter vyžadoval, aby sa stavali na samom okraji mesta, na periférii. Šibenice boli infámnu, rituálnou a hraničnou lokalitou, rezervovanou pre tých najhorších kriminálnikov za zločiny, ktoré si nezaslúžili žiadne zľutovanie či milosť. Ako spoločenski vyvrheli boli odsúdení takto symbolicky vylúčení z mestskej komunity ešte aj po svojej smrti. Bol im odopretý kresťanský pohreb v posvätej pôde a boli pochovaní priamo na mieste šibenice.

Na niektorých historických panorámach a vedutách ranonovovekých miest dosahujú šibenice obrovské rozmery. Hoci proporcie neboli silnou stránkou takýchto vedút, zveličenie nemuselo byť nevyhnutne dôsledkom nedostatku precíznosti autora rytiny či kresby, ale bolo skôr odrazom dôležitosti, akú prisudzovali niektorým budovám, či už reprezentatívnym ako boli kostoly či hrady, alebo naopak odstrašujúcim ako šibenice. Šibenice boli však neraz vskutku pomerne masívne konštrukcie s tehlovým základom, často s dverami v dolnej časti a schodiskom, ktoré viedlo hore na popravisisko. Mali aj murované stĺpy, ktoré boli na hornom konci spojené trámami s hákmi.<sup>50</sup>

Vo väčšine súčasných miest sú tieto lokality poväčšine zabudnuté a často jedinou



**Obr. č. 9:** Košice, Dóm sv. Alžbety, klenbová konzola, trest troch palíc Harum palizzarum. Foto Kristína Markušová, Krajský pamiatkový úrad Košice.

pripomienkou sú miestne názvy.<sup>51</sup> Zvyšky popravisísk boli v minulosti neraz objavené len náhodne, alebo pri archeologických vykopávkach zameraných na staršie obdobie. Pomerne nedávno sa stali popravné miesta cieľným objektom niektorých archeológov, ktorí následne založili nový smer archeológie popravisísk *Richtstätten Archäologie*.<sup>52</sup>

### Iné lokality a pamiatky

Radnice, väznice, praniere či šibenice boli najtypickejšími a najzreteľnejšími topografickými ikonami moci a spravodlivosti. Symboly spravodlivosti však môžeme nájsť v menšej miere aj na ďalších miestach, ako sú kostoly, mestské opevnenie, cintoríny či verejný priestor. Okrem už vyššie spomenutých objektov k nim patria aj špeciálne artefakty ako napríklad zvony umieráčiky, na ktoré sa vyzváňalo len pred popravamí, epigrafické

<sup>50</sup> VAJNA, Károly. *Hazai régi büntetések* I., II. Budapest : Lőrincz János „Univer“ könyvnyomdájában, 1907, s. 169-215. ORTVAY, ref. 23, s. 140-141.

<sup>51</sup> Mapa lokalít s geografickými názvami referujúcimi na Šibeničný vrch: SLIVKA, Michal. Historiografia spišskej historickej antropológie stredoveku: reflektovanie stavu a perspektívy bádania. In: *Kultúrne dejiny* 1 (2010), č. 1, s. 90.

<sup>52</sup> AULER, Jost, ed. *Richtstättenarchäologie*, 3 vols. Dormagen: Archaeotopos, 2008, 2010, 2012; REYNOLDS, Andrew. *Anglo-Saxon Deviant Burial Customs*. Oxford: Oxford University Press, 2009; MANSER, Jürg a DIGGELMANN, Kurt, ed., *Richtstätte und Wasenplatz in Emmenbrücke (16. – 19. Jahrhundert)*. *Archäologische und historische Untersuchungen zur Geschichte von Strafrechtspflege und Tierhaltung in Luzern*, 2 vol. Basel: Schweizerischer Burgerverein, 1992; SOKOL, Petr. Šibenice v Bečově nad Teplou a archeologie popravišť. In: *Archeologické rozhledy* 55 (2003), s. 736–766; WOJTUCKI, Daniel. Popraviště v Čechách a na Moravě od 16. do 19. Století. In: *Sborník Společnosti pro výzkum kamenných křížů*. Aš: Museum Aš, 2005, s. 27-41; VIRDZEKOVÁ, Alica. *Miesta exekúcií na Morave*. Diplomová práca. Brno: Masarykova Univerzita, 2014.

pamiatky súvisiace so spravodlivosťou či svetské zobrazenia spravodlivosti v kostoloch.

Zaujímavý prípad zobrazenia svetského nebiblického výjavu v kostole je reliéf zobrazujúci trest vyšľahania nachádzajúci sa pod klenbovou konzolou v Dóme sv. Alžbety v Košiciach (Obr. č. 9). Zobrazuje tri postavy: odsúdeného, mestského súdneho sluhu, ktorý ho bije troma prútmi, zatiaľ čo jeho pomocník odsúdeného pridržíava. Zobrazuje bežný trest, praktizovaný v Košiciach, ako aj v iných mestách v 16. – 17. storočí. Reliéf bol v literatúre označený ako *Harum palizzarum* (t. j. trest „troch palíc“) a názov je slovnou hračkou latinsko-maďarskou s nemeckým pravopisom, keďže práve pod týmto názvom sa trest spomína pri opise trestnej praxe v Košiciach v nemecky písanom cestopise *Ungarischer Simplicissimus* od Daniela Speera z roku 1683.<sup>53</sup>

## Záver

Koncept topografie súdnictva skúma topografické a materiálne pamiatky spojené s vykonávaním súdnictva v minulosti a poukazuje na vplyv dobových hodnôt, vizuálnej kultúry, sociálnych reálií a všadeprítomného pojmu cti na formovanie verejného priestoru, či už centrálného a reprezentatívneho, alebo periférneho a infámneho. Prispieva k našim znalostiam o dobovom vnímaní spravodlivosti a odhaľuje, aké stratégie mestské rady uplatňovali pri postihovaní rôznych previnení, mravných pokleskov i vážnych zločinov.

Výskum zahŕňa pomerne rozsiahlu heuristiku a interdisciplinárny prístup. Preskúmané pramene zahŕňajú archívne materiály, edície prameňov, odbornú literatúru z oblasti histórie, historickej antropológie, právnej histórie, archeológie, muzeológie a dejín umenia a architektúry. Potrebný je aj terénny výskum, pretože z hľadiska cieľov projektu neboli viaceré aspekty témy doteraz dostatočne prebádané. Zachované praktické artefakty z historických radníc a väzníc v múzejných zbierkach je nevyhnutné kriticky preskúmať, jednak komparáciou s archívnymi prameňmi a jednak pomocou staršej múzejnej dokumentácie a inventárov a pokúsiť sa odlíšiť autentické pamiatky súdnictva našej proveniencie od cudzích odkúpených či neskorších napodobnenín. V neposlednom rade do úvahy prichádza akýkoľvek vizuálny materiál, ako napríklad knižné ilustrácie, mapy, veduty a panorámy mesta, prípadne iné obrázky ako potencionálny zdroj informácií. Analýza získaných dát nám pomôže sformulovať závery a vykresliť celkový obraz topografie súdnictva v ranonovovekom Uhorsku a výsledky následne porovnať s obdobnými výskumami v ďalších európskych krajinách, zaradiť ich do širšieho kontextu a určiť možné vplyvy, podobnosti a zvláštnosti.

## Zoznam prameňov a literatúry (References)

### Literatúra (Bibliography)

- ADAMOVÁ, Karolína (1971). Za systematické rozvíjení československé právní archeologie. In: *Právněhistorické studie* 16. Praha: ČSAV, 1971, s. 255-268.
- ALBRECHT, Stephan (2004). *Mittelalterliche Rathäuser in Deutschland: Architektur und Funktion*. Darmstadt: Wissenschaftliche Buchgesellschaft, 2004.

<sup>53</sup> WICK, Vojtech. *Dóm svätej Alžbety v Košiciach*. Košice : Mesto Košice Tlačiareň Sv. Alžbety, 1936, s. 259-260; SPEER, Daniel: *Uberský Simplicissimus*, z nem. originálu *Ungarischer Oder Dacianischer Simplicissimus, Vorstellend Seinen wunderlichen Lebens-Lauff, Und Sonderliche Begebenheiten gethaner Räisen* vydaného v roku 1683 preložil Vlachovič, Jozef. Bratislava : Tatran, 1975, kapitola XX, s. 124.

- ANTOLÍKOVÁ, Mária et al. (2008) *Múzeum mesta Bratislavy: 1868-2008 - 140 rokov*. Bratislava: Múzeum mesta Bratislavy, 2008.
- AULER, Jost, ed. (2008, 2010, 2012) *Richtstättenarchäologie*, 3 vols. Dormagen: Archaeotopos, 2008, 2010, 2012.
- BEL, Matej (1984). *Bratislava Mateja Bela. Výber z diela Notitia Hungariae novae historico-geographica 1., 2. vyd. r. 1735-1736 vo Viedni*, ed. DUBOVSKÝ, Ján et alii. Bratislava: Obzor, 1984.
- BRIGGS, Asa – BURKE, Peter (2009). *A Social History of Media. From Gutenberg to the Internet*. Cambridge, UK a Malden, MA, USA : Polity, 2009.
- BUBLINCOVÁ, Bohuslava – HOLČÍK, Štefan (1990). *Bratislava fontány*. Bratislava : Tatran, 1990.
- CIULISOVÁ, Ingrid (1994). Umenie, humanizmus a politika. Epigrafická výzdoba bardejovskej radnice. In: *Arx*, roč. 27, č. 1, 1994, s. 66-77.
- CLASSEN, Albrecht, ed. (2009). *Fundamentals of Medieval and Early Modern Culture: Urban Space in the Middle Ages and the Early Modern Age*. Berlin a New York: Walter de Gruyter, 2009.
- ČOVAN, Miroslav (2016). *Historické nápisy zo Šariša do roku 1650*, Martin, 2016. (Corpus Inscriptionum Slovaciae = Nápisy na Slovensku 1).
- DUCHOŇOVÁ, Diana – DUCHOŇ, Michal (2014). *Zločin v meste. Kriminalita a každodennosť v ranonovovekom Pezínku*. Bratislava : Historický ústav SAV, 2014.
- DÜLMEN, Richard van (1995). *Theater des Schreckens: Gerichtspraxis und Strafrituale in der frühen Neuzeit*. Munich: C. H. Beck, 1995.
- FIALA, Andrej (1987). *Stará radnica v Bratislave*. Pamiatky Bratislavy Zv. 10. Bratislava: Tatran, 1987.
- FIDLER, Petr – Antonio Bastica – Andreas Luttringer (2009). Maximiliánova fontána. 1572. In: *Renesancia. Umenie medzi neskorou gotikou a barokom*, ed. Rusina, Ivan. Bratislava : Slovenská národná galéria - Slovart, 2009.
- FLÓRA, Ágnes (2011). Jelkép, erény, reprezentáció. A kora újkori Kolozsvár tanácsháza mint a városvezetés egyik reprezentációs színtere. In: *Liber discipulorum. Tanulmányok Kovács András 65. születésnapjára*, ed. KOVÁCS, Zsolt et alii. Kolozsvár: EGMA, EME, 2011, s. 149-165.
- FLÓRA, Ágnes (2012). Symbols, Virtues, Representation. The Early Modern Town Hall of Kolozsvár as a Medium of Display for Municipal Government. In: *Hungarian Historical Review* 1, 2012.
- FRANCEK, Jindřich (1999). *Zločin a trest v českých dějinách*, Praha: Rybka, 1999.
- GUTEK, František – JIROUŠEK, Alexander (2011). *Radnica v Bardejove: 1511-2011*. Košice : Jes, 2011.
- HALL, James (1991). *Slovník námětů a symbolů ve výtvarném umění* (z angl. preložil A. Plzák). Praha: Mladá fronta, 1991.
- HARBISON, Craig (1976). *The Last Judgement in Sixteenth Century Northern Europe: A Study of the Relation between Art and the Reformation*. New York : Garland, 1976.
- HOLČÍK, Štefan P (1972). Maximiliánova fontána v Bratislave. In: *Bratislava. Spisy mestského múzea v Bratislave VII*. Bratislava: Osveta, 1972.
- HOLČÍK, Štefan (1990). *Bratislavská radnica*. Bratislava : Tatran, 1990, 151 s.
- HOLLMANN, Alexander (2011). *The Master of Signs: Signs and the Interpretation of Signs in Herodotus' Histories*, Hellenic Studies Series 48, Washington, DC : Center for Hellenic Studies, 2011.
- HORNA, Richard (1965). *Der Pranger in der Tschechoslowakei*. Graz : Lykeam, 1965.



- HORNA, Richard (1937). *Pranyře na Slovensku*. Praha, 1937.
- JANKOVIČ, Vendelín (1984). *Národné kultúrne pamiatky na Slovensku*. Bratislava : Obzor, 1984.
- KIBIC, Karel – FIŠERA, Zdeněk (2009). *Historické radnice Čech, Moravy a Slezska: I, II*. Praha: Libri, 2009.
- KIBIC, Karel (1971). *Radnice = Rathäuser = Ratuši = Town halls*. Praha: Tisková, ediční a propagační služba, 1971.
- KOCHER, Gernot (1992). *Zeichen und Symbole des Rechts: eine historische Ikonographie*. München : C.H. Beck, 1992.
- KOCHER, Gernot, ed. (2008). *Signa iuris. Beiträge zur Rechtsikonographie, Rechtsarchäologie und rechtlichen Volkskunde*, vols.1, 2. Halle an der Saale : Peter Junkermann Verlag, 2008.
- KOCHER, Gernot. (2015). Die Visualisierung des Unrechts. Eine rechtsikonographie Bestandsaufnahme. In: *Die Vermessung der Seele. Geling und Genese der Quantifizierung von Quali*, ed. by Stefan KÖCHEL et alii. Wien : C. Bachhiesl, 2015, s. 143-151.
- KREMENJAŠ-DANIČIĆ, Adriana, ed. (2006). *Orlandovi evropski putovi. Rolands evropske Wege. Rolands European Paths*. Dubrovnik: Europski dom Dubrovnik, 2006.
- LIEDTKE, Walter A. (2007). *Dutch Paintings in the Metropolitan Museum of Art*, vols 1–2. New York New Haven and London : Metropolitan Museum of Art and Yale University Press, 2007.
- LOJEK, Antonín – ADAMOVIČ, Karolína (2012). About Statues of Rolands in Bohemia. In: *Journal on European History of Law* 3, no. 1, 2012, s. 136-138.
- LÜPKES, Vera a BORGGREFE, Heiner (1997). *Rathäuser im Spätmittelalter und in der Frühen Neuzeit*. Marburg: Lemgo, 1997.
- MAJROSSY, Judit (2012). From the Judge's House to the Town's House. In: *Rathäuser als multifunktionale Räume der Repräsentation, der Parteiungen und des Geheimnisses*, ed. Martin Scheutz. Vienna: Studien, 2012, s. 155-208.
- NÉMETH, István H (2010). Az öngazgatás és állami felügyelet szimbólumai a magyarországi szabad királyi városokban. In: *Ez világ, mint egy kert... Tanulmányok Galavics Géza tiszteletére*, ed. Orsolya Bubryák. Budapest, 2010, s. 53-62.
- MANSER, Jürg – DIGGELMANN, Kurt, ed. (1992), *Richtstätte und Wasenplatz in Emmenbrücke (16. – 19. Jahrhundert)*. *Archäologische und historische Untersuchungen zur Geschichte von Strafrechtspflege und Tierhaltung in Luzern*, 2 vol. Basel: Schweizerischer Burgerverein, 1992.
- MATUNÁK, Michal (1928). *Z dejín slobodného a hlavného banského mesta Kremnice*. Kremnica : Slobodné a hlavné banské mesto Kremnica, 1928.
- MERSIOWSKY, Mark (2010). Wege zur Öffentlichkeit. Kommunikation und Medieneinsatz in der spätmittelalterlichen Stadt. In: *Stadtgestalt und Öffentlichkeit. Die Entstehung politischer Räume in der Stadt der Vormoderne*, ed. by Stephan ALBRECHT. Veröffentlichungen des Zentralinstituts für Kunstgeschichte in München 24. Köln-Weimar-Wien, 2010, s. 13-57.
- MIKÓ, Árpád (2004). A bártfai városháza. In: *Művészettörténeti Értesítő* 53, 2004, č. 1-4, s. 19-52.
- MUNZEL-EVERLING, Dietlinde (2005). *Rolande: die europäischen Rolanddarstellungen und Rolandfiguren*. Dössel: Stekovics, 2005.
- MYSKOVSZKY, Viktor (1880). *Bártfa középkori műemlékei II*. Budapest, 1880.
- ORTVAY, Tivadar (1898). *Geschichte der Stadt Preßburg. II. 2 Die Rechtsorganisation der Stadt im Mittelalter, 1300-1526*. Pressburg : Carl Stämpfel, 1898.
- PALOUŠOVÁ, Zdenka (2009). *Kamenná boží muka Kamenná boží muka v jižních Čechách a přilehlé Moravě*. České Budějovice : Národní památkový ústav, 2009.

- PILS, Susanne et al. (2012). *Rathäuser als multifunktionale Räume der Repräsentation, der Parteiungen und des Geheimnisses*. Forschungen und Beiträge zur Wiener Stadtgeschichte 55, Vienna: Studien, 2012.
- POPOV, Nikolai (1993). *Das magische Dreieck: Rolandfiguren im europäischen Raum zwischen Bremen Rīga Dubrovnik*. Oschersleben : Ziethen, 1993.
- PORTISCH, Emil (1933). *Geschichte der Stadt Pressburg Bratislava*. I. Pressburg. Bratislava : Commissionsverlag s. Steiner, 1933.
- PÖTSCHKE, Dieter ed. (2002). *Stadtrecht, Roland und Pranger. Beiträge zur Rechtsgeschichte von Halberstadt, Goslar, Bremen und Städten der Mark Brandenburg*. Berlin: Lukas, 2002.
- PÖTSCHKE, Dieter, ed. (2007), *vrybeit do ik ju openbar ... Rolande und Stadtgeschichte*. Berlin: Lukas, 2007.
- Rathäuser und andere kommunale Bauten*, Jahrbuch für Hausforschung. Arbeitskreis für Hausforschung, Kromsdorf: Jonas, 2010.
- RAKOVŠZKY, Stefan von (1872). *Das Pressburger Rathaus und der Stadtrat, dessen Geschichte, Entwicklung und Verhältnisse im Mittelalter*. Preßburg : Wigand, 2010.
- RESNIK, Judith – CURTIS, Dennis Edward (2011). *Representing Justice: Invention, Controversy, and Rights in City-states and Democratic Courtrooms*. New Haven and London : Yale University Press, 2011.
- RESNIK, Judith (2013). Re-presenting Justice: Visual Narratives of Judgment and the Invention of Democratic Courts. In: *Yale Journal of Law & the Humanities* 24, 2013, č. 1, s. 19-96.
- REYNOLDS, Andrew (2009). *Anglo-Saxon Deviant Burial Customs*. Oxford : Oxford University Press, 2009.
- RÖSSING, Renate – RÖSSING, Roger (2004). *Rolande in Deutschland*. Rostock : Hinstorff, 2004.
- RUSINA, Ivan (2009). *Dejiny slovenského výtvarného umenia: Renesancia: umenie medzi neskorou gotikou a barokom*. Bratislava : Slovenská národná galéria, 2009.
- ŠÁŠKY, Ladislav (1981). *Kamenná krásna našich miest*. Martin : Osveta, 1981.
- SHELLE, Karel (2006). K histórii právni archeologie. In: *Symbol a symbolika v právu*. Praha: Eurolex Bohemia, 2006.
- SCHEUTZ, Martin (2012). Die Multifunktionalität der Rathäuser in langer Perspektive – Versuch eines Überblicks. In: *Rathäuser als multifunktionale Räume der Repräsentation, der Parteiungen und des Geheimnisses*, ed. Susanne Pils et alii. Wien Innsbruck Bozen: Studien Verlag, 2012, s. 32-40.
- SEGEŠ, Vladimír (2005). *Prešporský Pitaval. Zločin a trest v stredovekej Bratislave*. Bratislava : Perfekt, 2005.
- SOKOLOVSKÝ, Leon (2007). *Kriminalita, bezpečnosť a súdnictvo v minulosti miest a obcí na Slovensku*. Bratislava : Univerzita Komenského, 2007.
- SLIVKA, Michal (2010). Historiografia spišskej historickej antropológie stredoveku: reflektovanie stavu a perspektívy bádania. In: *Kultúrne dejiny* 1, 2010, č. 1.
- SOKOL, Petr (2003). Šibenice v Bečově nad Teplou a archeologie popraviště? In: *Archeologické rozhledy* 55, 2003, s. 736-766.
- SPEER, Daniel (1975). *Uberský Simplissimus, z nem. originálu Ungarischer Oder Dacianischer Simplissimus, Vorstellend Seinen wunderlichen Lebens-Lauff, Und Sonderliche Begebenheiten gethaner Räusen* vydaného v roku preložil Vlachovič, Jozef. Bratislava : Tatran, 1975.

- Súpis pamiatok na Slovensku I.* Slovenský ústav pamiatkovej starostlivosti a ochrany prírody. Bratislava : Obzor, 1967.
- SZEGHYOVÁ, Blanka (2016). *Súdnicstvo a súdna prax a v mestách Pentapolitany v 16. storočí.* Bratislava : Veda, 2016.
- TITTLER, Robert (1991). *Architecture and Power. The Town Hall and the English Urban Community, c. 1550–164.* Oxford: Oxford University Press, 1991.
- VAJNA, Károly (1907). *Hazai régi büntetések I., II.* Budapest : Lőrintz János „Univers“ könyvnyomdájában, 1907.
- VIRDZEKOVÁ, Alica (2014). *Miesta exekúcií na Morave.* Diplomová práca. Brno: Masarykova Univerzita, 2014.
- VIROLI, Maurizio (2012). *As If God Existed: Religion and Liberty in the History of Italy.* Princeton: Princeton University Press, 2012.
- WICK, Vojtech (1936). *Dóm svätej Alžbety v Košiciach.* Košice : Mesto Košice Tlačiareň Sv. Alžbety, 1936.
- WOJTUCKI, Daniel (2005). Popravníci v Čechách a na Moravě od 16. do 19. století. In: *Sborník Společnosti pro výzkum kamenných křížů.* Aš: Museum Aš, 2005, s. 27-41.