

# Aplikování etnokartografické metody v kontextu české etnologie

Daniel Drápala – Roman Malach

PhDr. Daniel Drápala, Ph.D.  
Mgr. Roman Malach  
Masarykova univerzita Brno  
Filozofická fakulta  
Ústav evropské etnologie  
Arna Nováka 1/1  
602 00 Brno  
email: drapala@phil.muni.cz; malachroman@gmail.com

*Muzeológia a kultúrne dedičstvo, 2016, 4:1:9-30*

## *Applying ethnocartographic methods in the context of Czech ethnology*

Ethnocartography is an umbrella term for a number of methods applied in ethnology for the spatial representation of a selected folk culture phenomenon. Historically, the application of ethnocartographic methods can be divided into three stages: pre-ethnocartography (1700s to early 1800s), early ethnocartography (early 1800s to 1930s) and scientific cartography. One of the fundamental issues in ethnocartography shared across all these periods is the nature of the data historical data which are overwhelmingly unbalanced in favor of some phenomena to the point of ignoring others, as well as the intrinsic inseparability of data on folk culture from their geographical, historical, chronological and socio-economic context. While this continues to be a major challenge, we believe these limitations can be overcome using the latest in digital technology, especially the geographic information systems (GIS), and this papers discusses the application of such technologies in the context of Czech ethnology.

Key words: Czech lands, ethnocartography, national ethnographic atlas, methodology, GIS

S rozvojem etnologie, která se v průběhu 90. let 19. století etablovala v našem prostředí jako plnohodnotná vědecká disciplína,<sup>1</sup> pozvolna narůstal i rozsah poznatků o lidové kultuře. Dynamicky se rozvíjející obor nezůstal jen u pouhé deskripce jevů materiální či nemateriální povahy, ale směřoval k hlubší analýze dokumentovaných prvků, hledání obsahových a formálních souvislostí i prostorových vazeb. Zvláště při snaze o zasazení jevů do širšího kontextu nad rámec sociokulturního prostoru jedné lokality či vybraného regionu se stále častěji nabízela jako účinný nástroj etnokartografie. Tato metoda slouží k zobrazení prostorového zastoupení vybraných jevů tradiční lidové kultury a zároveň umožňuje identifikovat vzájemný vztah mezi elementy kultury téže kategorie nebo kategorií různých.<sup>2</sup>

Přestože počátky vědecky koncipované etnokartografie jsou v českých zemích spojeny s 20. stoletím a osobností doc. Drahomíry Stránské, v historickém vývoji této metody můžeme identifikovat několik svébytných vývojových fází. Liší se vzájemně nejen přístupem k posláním mapových děl a jejich výpovědí pro poznávání lidové kultury, ale i aplikovanými postupy při jejich utváření. V zásadě můžeme rozlišovat následující etapy:

1. preetnokartografie (do přelomu 18. a 19. století);
2. raná etnokartografie (19. století a počátek 20. století);
3. vědecky koncipovaná etnokartografie (od 20. let 20. století).

<sup>1</sup> SMRČKA, Vít. *Dějiny psané národopisem*. Praha : Česká národopisná společnost, 2011.

<sup>2</sup> VAREKA, Josef. Etnokartografická východiska k začlenění české lidové kultury do středoevropského prostoru. In: *Český lid*, roč. 83, 1996, č. 4, s. 265–274.

## Reflexe tradiční lidové kultury na nejstarších mapách

První perioda, kterou můžeme nazvat také jako *preetnokartografie*, se vyznačuje tvorbou map s etnografickým obsahem, jejichž prvotní účel však zůstával zpravidla mimo sféru cílené dokumentace lidové kultury. Jedná se tak mnohdy o nahodilé či jednorázové pokusy o zanesení vybraného souboru informací do mapového podkladu různé kvality. Jednotliví autoři se v rámci tohoto období pokoušeli o teritoriální vymezení výskytu vybraných kulturních elementů, specifického pojmenování obyvatel či území.

Opomineme-li ikonografickou výpověď mapových děl, především obrazovou a grafickou výzdobu na vedutách a parergách map,<sup>3</sup> lze považovat za první nesmělé pokusy o mapové zpracování poznatků etnografické povahy již Komenského mapu Moravy s lokalizací názvu Hané a východomoravského Zálesí či mapu lanšperského panství Tomáše Pěšiny z Čechorodu s vyznačenou linií mezi německy a česky hovořícím obyvatelstvem.

Od počátku 19. století již pozvolna narůstal počet autorů, kteří se snažili s různou mírou úspěchu využívat propojení informací o jevech tradiční kultury či jejich nositelích s jejich přesnou (nebo alespoň přibližnou) lokalizací v mapovém podkladu. Na počátek 19. století je např. datován vznik mapy Hané (*Mappa geographica specialis terre promissae vulgo sacrae Hanae cum adiacentibus Regionibus*) – neumělého kartografického díla neznámého amatérského tvůrce, který se pokusil vymezením „zaslíbenou zemi Haná“. Výsledek dnes poutá spíše svou vizuální stránkou nežli pečlivostí a přesností kartografické práce. Její přínos pro etnologii a kulturní historii spočívá jednak ve fixaci autorova názoru na územní rozsah Hané, jednak v reflexi skupin obyvatelstva v jejím bezprostředním okolí. Vedle etnicky definovaných societ (*Niemczy* na Brněnsku) byla jejich pojmenování odvozena z výrazné profesní specializace některých regionů fixujících nejednou i zažitě kulturní stereotypy (*Metlařzi* v okolí Zelechovic a Zdounek; *Slamienkarzi* v okolí Křtin nebo *Kolomazniczi* na Plumlovsku ad.) či místních názvů odvozených z přírodních poměrů (*Blatiaczzi*) a polohy sídel (*Zabeczaczzi*).<sup>4</sup>



Obr. č. 1: Výřez z mapy Hané z počátku 19. století. Ladislav Zapletal: Nejstarší mapa Hané. Faksimile anonymní mapy a původní studie o jejím vlivu na vymezení regionu Hané. Přerov 1990.

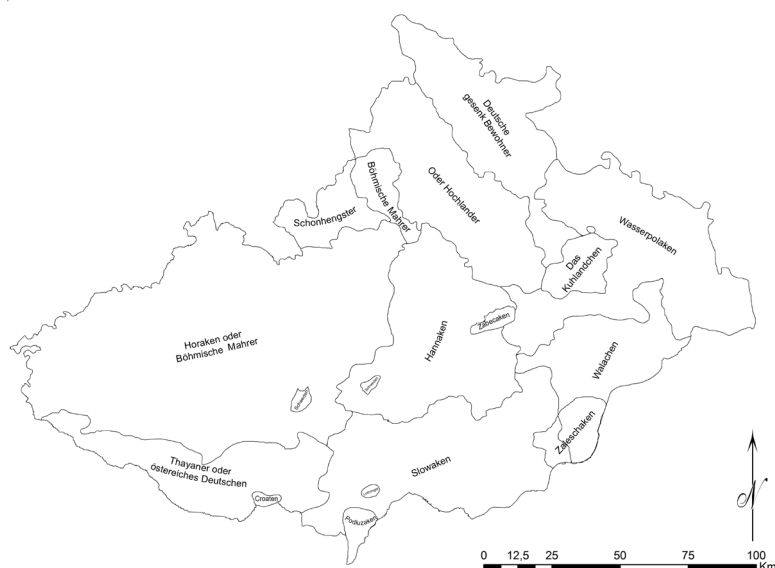
<sup>3</sup> KRÍŽOVÁ, Alena – ŠIMŠA, Martin. *Lidový oděv na Moravě a ve Slezsku. Ikonografické prameny do roku 1850*. Strážnice : Národní ústav lidové kultury, 2012, s. 28–30.

<sup>4</sup> ZAPLETAL, Ladislav. *Nejstarší mapa Hané. Faksimile anonymní mapy a původní studie o jejím vlivu na vymezení regionu Hané*. Přerov : Okresní vlastivědné muzeum J. A. Komenského, 1990.

## Počátky etnokartografie a cílené delimitace jevů tradiční lidové kultury v českých zemích

Výrazný kvalitativní posun ve srovnání s mapou Hané představuje o několik let mladší Bayerova mapa Moravy s vymezením územního rozsahu tzv. moravských kmenů z roku 1818.<sup>5</sup> Lze ji zařadit již do *rané periody české etnokartografie* vyznačující se precizněji koncipovanými mapovými díly. Společným znakem tohoto období je orientace na identifikaci prostorové organizace společnosti – plošné zobrazování jazykových, etnických či kulturních areálů, případně jen vytyčení hraničních linií. Spíše doplňkovou rolí mělo bodové zobrazení výskytu sledovaných kulturních elementů. Autoři 19. a počátku 20. století i nadále nedisponovali adekvátním odborným školením, tvorbě kartografických děl přesto obvykle předcházela fáze systematictější přípravy a dokumentace vybraných jevů.

Také autora zmíněné mapy Moravy Josepha Bayera můžeme charakterizovat jako poučeného znalce přistupujícího k tvorbě mapového díla s etnografickým obsahem s důkladnou teoretickou i praktickou přípravou. Přestože mapě byly vytykány chyby v topografické náplni,<sup>6</sup> pro studium etnografické diferenciaci Moravy se stává jedinečným pramenem. Autor se zde pokusil vymezit areály se sídly tzv. moravských kmenů (*Behmischen Maebrer, Hannaken, Horaken, Podluzaken, Schönhengstler, Slowaken, Thayaner, Walachen, Zalesaken*, ad.), které můžeme považovat za svěbytný ekvivalent (předstupěň) etnologií později definovaných etnografických skupin.<sup>7</sup> Mapa zároveň slouží jako prostorový pendant k poznatkům obdobného charakteru, které na přelomu 18. a 19. století přinášely topografické práce a publicistika.<sup>8</sup>



Obr. č. 2: Vyznačení hranic jednotlivých moravských kmenů v mapě Josepha Bayera. Podle mapy Joseph Bayer: *Verbesserte und vermehrte Ausgabe der Karte des Maehr. Schles. Gouvernements: Nach den Neuesten: Astronomischen Beobachtungen und geometrischen Vermessungen verzeichnet und mit den zeitherigen Veraenderungen verbessert und vermehrt.* S.l.: s.d., zpracoval Roman Malach.

<sup>5</sup> BAYER, Joseph. *Verbesserte und vermehrte Ausgabe der Karte des Maehr. Schles. Gouvernements*. [s. n.] : [s. l.], [1818] 1 mapa.

<sup>6</sup> NOVÁK, Václav. Passyho a Bayerova mapa Moravy. In: *Rodné zemi. Sborník k 70. výročí trvání Musejího spolku v Brně a k 70. narozeninám jeho předsedy doc. Dr. Aloise Gregora*. Fukal, R. – Kopecký, M. (eds.). Brno : Musejího spolek, 1958, s. 128–139.

<sup>7</sup> JEŘÁBEK, Richard – MAUR, Eduard – ŠTIKA, Jaroslav – VAŘEKA, Josef. *Etnografický atlas Čech, Moravy a Slezska IV. Etnografický a etnický obraz Čech, Moravy a Slezska (1500–1900): národopisné oblasti, kulturní areály, etnické a etnografické skupiny*. Praha : Etnologický ústav AV ČR, 2004.

<sup>8</sup> JEŘÁBEK, Richard. *Počátky národopisu na Moravě. Antologie prací z let 1786–1884*. Strážnice : Ústav lidové kultury, 1997.

V dobovém kulturně-společenském kontextu se jednalo o poměrně populární téma, neboť s lokalizací Valachů, Hanáků či Slováků pracoval i v roce 1850 Alois Vojtěch Šembera ve své *Mapě země moravské s částmi pohraničními Slezska, Čech, Rakous i Uher*.<sup>9</sup> Na rozdíl od J. Bayera však zůstal jen u orientačního zanesení jmen do mapy bez snahy o přesnější vymezení hranic jejich teritoriálního dosahu. Svoji pozornost směřoval spíše na vytyčení rozhraní mezi česky, polsky a německy hovořícím obyvatelstvem a dílčí členění *československých nářečí a různoročí*. Šemberův přístup kladoucí velký důraz na jazyk a územní příslušnost jeho nositelů plně korespondoval s dobovým diskurzem, neboť jazyku byla odbornými autoritami i představiteli národně emancipačního hnutí přisuzována důležitá role etnoidentifikačního faktoru. Prakticky se to odráželo v dalších mapových dílech vzniklých kolem poloviny 19. století, které mají reálný, nebo alespoň deklarovaný etnografický obsah. Tento princip nalezneme v mapě *Království České Josefa Jirečka*,<sup>10</sup> kde jsou jazykové hranice nazvány *hlavní rozhraní národopisné*, či v *Ethnographische Karte der Oesterreichische Monarchie* prezidenta Statistische Zentralkommission Karla Czoerniga z roku 1855.<sup>11</sup> I on do mapy zanesl jména některých etnografických skupin Moravy: *Horaken, Hannaken, Walachen*. Při tvorbě mapy však vycházel nejen ze starších prací a aktuálních statistických sumářů z let 1846 a 1851. U sporných lokalit vysílal na místa samotná jazykově vzdělané osoby, aby zde provedly detailní výzkum. Tímto způsobem shromáždil množství hodnověrných informací.<sup>12</sup> Postupem své práce naznačil Czoernigův tým směr, jakým se budou ubírat odborně koncipované aktivity na poli etnokartografie. Nezbytným předpokladem pro její další rozvoj se stala nejen týmová spolupráce, ale i kooperace odborně kvalifikovaných sil s metodicky vedenými jedinci-lokálními znalci, jejichž přínos spočívá především v participaci na fázi sběru a verifikace dat.



Obr. č. 3: Etnická skladba obyvatel střední, jižní a západní Moravy na mapě Karla rytíře Czoernig von Czernhausen: *Ethnographische Karte der Österreichisch-Ungarischen Monarchie*. Hof-und Staats-Druckerei, Wien 1855.

<sup>9</sup> ŠEMBERA, Alois Vojtěch. *Mapa země moravské s částmi pohraničními Slezska, Čech, Rakous i Uher*. Wien : Alois Vojtěch Šembera, 1863, 1 mapa.

<sup>10</sup> JIREČEK, Josef. *Království české*. Praha : Josef Jireček, 1850, 1 mapa.

<sup>11</sup> CZOERNIG, Karel von. *Ethnographische Karte der Österreichisch-Ungarischen Monarchie*. Wien : Hof-und Staats-Druckerei, 1855.

<sup>12</sup> BOHÁČ, Antonín. *Národopisná mapa Republiky československé. Podrobný popis národopisných hranic, ostrovů a menšin*. Praha : Národopisná společnost československá, 1926, s. 6–8.

V dějinách etnologie bývá se jménem Pavla Josefa Šafaříka spojována především kniha *Slovanské starožítosti*. Neprávem ovšem zůstává stranou jeho mnohaleté úsilí o vytvoření mapy zobrazující oblasti osídlené Slovany. Nemaje k dispozici adekvátní kartografickou pomůcku s potřebným obsahem se P. J. Šafařík snažil vytvořit vlastní jednotnou mapu sídel Slovanů i s jejich domácím pojmenováním, která by vycházela z poznatků obsažených v dostupné literatuře a starších dílčích prací. První verze tohoto kartografického díla nazvaného *Slovanský zeměvid* vyšla v roce 1842.<sup>13</sup>

Osobnosti J. Bayera, A. V. Šembery, K. Czoerniga a P. J. Šafaříka můžeme proto oprávněně označit za nejvýznamnější postavy české etnokartografie 19. století, které cíleně směřovaly k utváření nových mapových děl vycházejících z precizního zpracování starších dostupných podkladových materiálů i vlastních výzkumů.

Na jejich práci navázala na sklonku 19. století nová generace badatelů. 90. léta 19. století jsou přitom v dějinách české etnologie svázána především s *Národopisnou výstavou československou* konanou v roce 1895 v Praze. Příprava velké výstavní akce, která napomohla k popularizaci lidové kultury a etablování národopisu coby svěbytné vědecké disciplíny, i organizaci menších výstav v jednotlivých oblastech Čech, Moravy a Slezska, se stala výrazným impulsem k tvorbě několika lokálně a regionálně koncipovaných mapových děl s etnografickým obsahem. Od obecněji pojatých map, které se i přes deklaraci o jejich národopisné povaze zaměřovaly spíše na etnickou skladbu a jazykovou příslušnost obyvatel,<sup>14</sup> se tato skupina mapových výstupů již více přiblížila vlastnímu předmětu národopisného studia – tedy zaznamenání prostorových souvislostí existence jevů lidové kultury. Jejich autoři nebyli zpravidla odborně školenými kartografy, jednalo se převážně o učitele či úředníky. Svou dostatečnou znalostí místních reálií je však můžeme řadit mezi lokální experty schopné fixovat do obecných mapových podkladů poznatky získané vlastním výzkumem či sumarizující výsledky jiných badatelů činných v místě a oblasti. Geografický dosah těchto map byl proto redukován na menší teritoria etnografických regionů, administrativních celků či jednotlivých obcí. Tematické zaměření zpravidla vycházelo z osobních badatelských zájmů jednotlivých autorů. Návštěvníci *Národopisné výstavy československé* tak měli příležitost seznámit se v jednotlivých odděleních vedle ryze hospodářských či statistickodemografických map také s několika krojovými mapami (krojů hanáckých, východočeských), kartogramy zaměřujícími se na rukodělnou produkci (domácký průmysl na Valašsku, krajkářské osady), dialekt nebo na jména polních tratí.<sup>15</sup> Mapová díla si získala patřičný ohlas především pro názornou a srozumitelnou vizualizaci velkého množství dat.<sup>16</sup>

Nejdále v rozvíjení etnokartografické práce v souvislosti s přípravou *Národopisné výstavy československé* postoupil agilní člen přípravného výboru krajinské výstavy ve Vsetíně Josef Válek. Jako důležitá součást prezentace regionu na obou výstavních akcích (krajinská ve Vsetíně / 1892 i *Národopisná výstava československá* v Praze / 1895) se záhy ukázala potřeba přesnějšího teritoriálního vymezení tohoto svěbytného etnografického regionu. Josef Válek si uvědomoval roztržitost názorů na územní rozsah Valašska, proto se rozhodl realizovat vlastní důkladný výzkum. V prvním čtvrtletí roku 1895 rozeslal do škol v místech, které se dle dobového názoru nacházely na území Valašska, krátký dotazník směřující k identifikaci způsobů obživy a oděvních zvyklostí obyvatelstva jednotlivých obcí. Součástí zásilky byla schematická mapa katastru obce, k níž Josef Válek připojil přesné instrukce, „*byste laskavě na přiložené skéze osady*

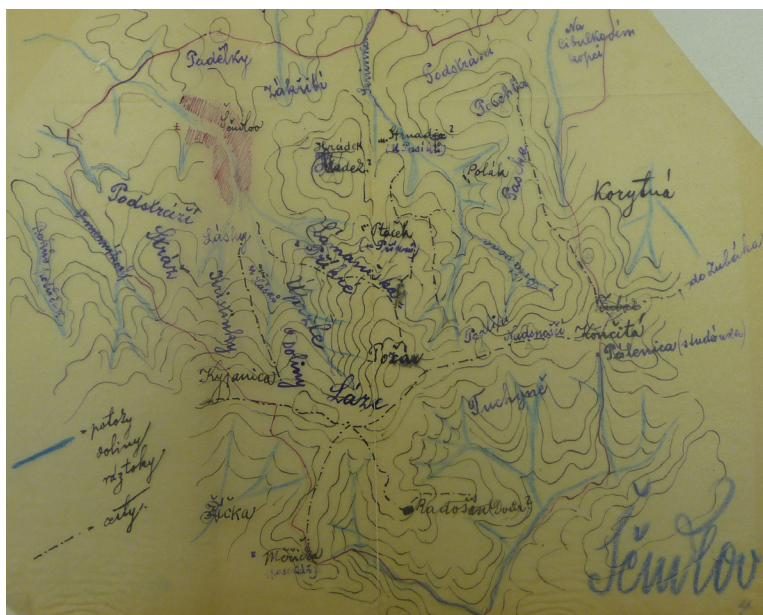
<sup>13</sup> ŠAFAŘÍK, Pavel Josef. *Slovanský zeměvid*. Praha : [s. n.], 1842.

<sup>14</sup> BOHÁČ, ref. 12, s. 6–15.

<sup>15</sup> KAFKA, Josef. *Hlavní katalog a průvodce: s plánem výstaviště, národopisného paláce a četnými vyobrazeními*. Praha : Nákladem výkonného výboru, 1895; KLUSÁČEK, Karel Ladislav et al. *Národopisná výstava československá v Praze 1895*. Praha : Výkonný výbor Národopisné výstavy Československé a Národopisná společnost Československá, 1897.

<sup>16</sup> SEMOTANOVÁ, Eva. *Kartografie v hospodářském vývoji českých zemí v 19. a na počátku 20. století*. Praha : Historický ústav, 1993.

Vaši vepsal správně, foneticky názvy potoků, vrchů, samot, dolin, údolí, trati co nejpodrobněji pokud možno a vepsané už názvy laskavě opravil. Bude to společná práce všeho učitelstva našeho kraje.<sup>17</sup> Přestože rozsah i kvalita informací získaných prostřednictvím místních učitelů byla odlišná, J. Válek hodnotil průběh této kooperace velmi pozitivně. V průběhu relativně krátké doby se podařilo soustředit velké množství informací nejen k tradičnímu oděvu a zaměstnání obyvatel severovýchodní Moravy, ale i k místním jménům doloženým a užívaným v rámci jednotlivých sídel. Shromážděné poznatky se J. Válek snažil v maximální možné míře prezentovat prostřednictvím mapových děl připravených pro expozice *Národopisné výstavy československé*. Pozornost poutala zvláště plastická mapa Valašska s místními názvy a také mapa domáckého průmyslu.<sup>18</sup> Rozsáhlou a informačně cennou sumu poznatků získaných z jednotlivých obcí Valašska Josef Válek v následujících letech opakovaně využíval pro svou další badatelskou a publikační činnost.<sup>19</sup>



Obr. č. 4: Pracovní náčrt katastru obce Študlov (okr. Vsetín) s vyznačenými místními názvy. Státní okresní archiv Vsetín. Pozůstalost Josefa Válka. Inventurní číslo 388, karton 20, fol. 4.

## Konstituování vědecké etnokartografie, stanovení cílů a rozvoj metodiky

Zásadní podíl na výraznějším uplatnění kartografické metody v etnologii měla na počátku 20. století lingvistická geografie, která v této době disponovala již dostatečným informačně-materiálovým východiskem i propracovanými metodami, k nimž etnologie jako nově formovaná vědecká disciplína teprve mířila. Směr nazývaný výstižně *Wörter und Sachen* stavící na sledování vztahu mezi existencí kulturních jevů a jejich názvů inklinoval ke znázornění územního zastoupení vybraných jazykových projevů. V souladu s dobově platnými etnickými teoriemi se snažili reprezentanti tohoto proudu hledat vazby mezi výskytem vybraného elementu kultury s danou jazykovou oblastí. K osobnostem, které můžeme s touto periodou spojovat, náleží K. Jaberg, J. Juda a W. Pessler.<sup>20</sup>

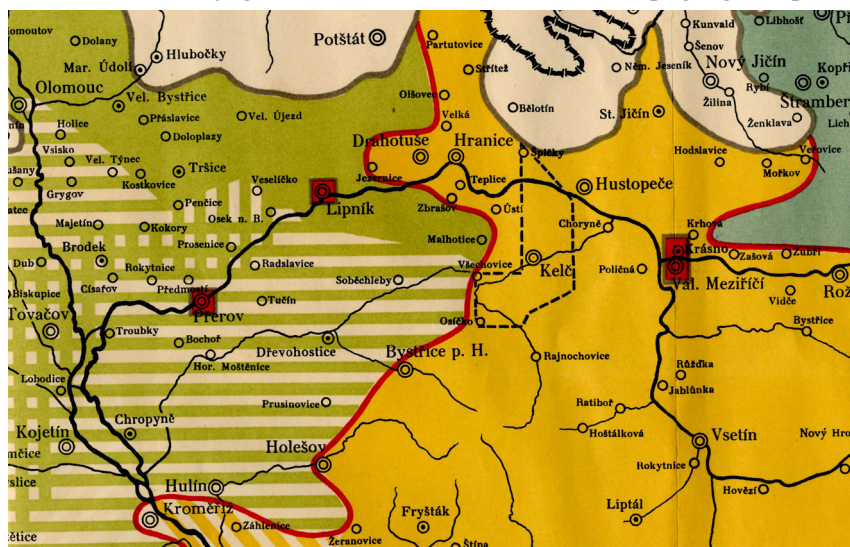
<sup>17</sup> Státní okresní archiv Vsetín. Pozůstalost Josefa Válka. Inventurní číslo 388, karton 20, fol. 47.

<sup>18</sup> KAFKA, ref. 15, s. 178.

<sup>19</sup> VOLČÍK, Ondřej. *Osobnost a dílo Josefa Válka*. Rukopis bakalářské diplomové práce. Brno : Masarykova univerzita. Filozofická fakulta. Ústav evropské etnologie, 2014.

<sup>20</sup> PESSLER, Wilhelm. *Das altsächsische Bauernhaus in seiner geographischen Verbreitung*. Braunschweig : F. Vieweg und Sohn, 1906.

Kvalifikované ukotvení etnokartografie na vědecké základy se dařilo v českém prostředí naplňovat teprve v meziválečném období. Byl to ovšem proces pozvolný, neboť ještě autoři velkých regionálních monografií<sup>21</sup> se zpravidla omezovali pouze na publikování orientačních map a území etnografických regionů vymezovali pouze slovně. Předzvěstí dalšího vývoje se ovšem ve 20. letech stala dvojice precizních map vycházejících ze systematických vědecky koncipovaných výzkumů. *Velkou nástěnnou národopisnou mapu Československé republiky* Antonína Boháče a *Moravská nářečí* Františka Trávnička tehdy vydala Národopisná společnost československá jako hlavní koordinátor etnologické dokumentace a výzkumu.<sup>22</sup> Kvalitativní posun lze vedle inspirací z německého a polského prostředí přisuzovat také působení Drahomíry Stránské, která ve 20. letech studovala v Jugoslávii u zakladatele moderní antropogeografie prof. Jovana Cvijiće.<sup>23</sup>



Obr. č. 5: Rozhraní mezi nářečím hanáckým (zeleně) a nářečím slovenským (žlutě) na Trávničkově dialektologické mapě z roku 1926. František Trávniček: *Moravská nářečí*. Praha 1926.

20. století můžeme považovat za faktický rozmach *vědecké etnokartografie*, kdy mapové dílo již není jen prostý doplněk textu, ale hlavní cíl, k němuž směřuje badatelovo úsilí. Jednotlivé mapy, jejich soubory, ale i vrcholné dílo etnokartografie v podobě etnografického atlasu vznikají na základě sofistikovaného sběru, následné systematizace a analýzy dat. Aplikování různých typů symbolů umožňuje prostřednictvím bodového, plošného či lineárního zobrazení výzkum kulturního inventáře definovaného teritoria.<sup>24</sup> U výsledné mapy můžeme ve vztahu k etnologům i dalším badatelům identifikovat kumulaci odlišných funkcí. Vizualizací zdokumentovaného stavu pomáhá uživatelům rozkrýt prostorové rozmístění jevů a jejich diferenciaci, zároveň ale vykazuje charakter analytického nástroje, který je východiskem pro další výzkumné kroky.

Ve vazbě na obsah etnografické mapy lze v zásadě rozlišovat tři úrovně: 1. *analytickou* (zpracování dílčích jevů či tematických okruhů), 2. *komplexní* (zobrazení územního výskytu souběžně několika souvisejících prvků), 3. *syntézovou* coby završující formu vědeckého

<sup>21</sup> NIEDERLE, Lubor (ed.). *Moravské Slovensko 1*. Praha : Národopisné museum československé, 1918; VÁCLAVÍK, Antonín. *Luháčovské Zálesí. Příspěvky ke národopisné hranici Valašska, Slovenska a Hané*. Luhačovice : Musejní společnost v Luhačovicích, 1930; LÁBEK, Ladislav (ed.). *Plzeňsko*. Praha : Národopisná společnost československá, 1934.

<sup>22</sup> BOHÁČ, Antonín. *Velká nástěnná národopisná mapa Československé republiky*. Praha : Národopisná společnost československá, 1926, mapa; TRÁVNIČEK, František. *Moravská nářečí*. Praha : Národopisná společnost československá, 1926.

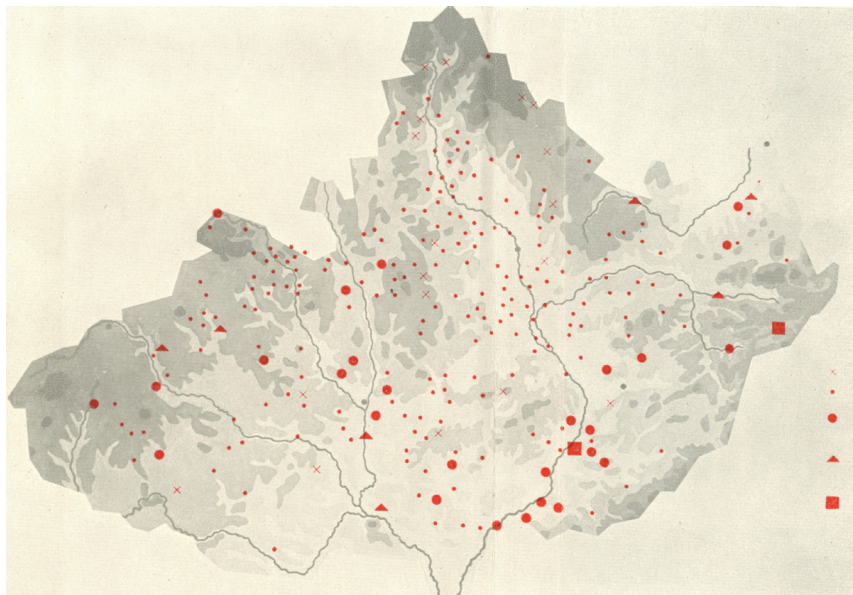
<sup>23</sup> JEŘÁBEK, Richard: *Biografický slovník evropské etnologie*. Brno : Masarykova univerzita. Filozofická fakulta. Ústav evropské etnologie, 2013.

<sup>24</sup> VÁREKA, ref. 2, s. 116.

zpracování výzkumného cíle.<sup>25</sup> Dle územního dosahu vytvářených etnokartogramů lze naopak rozpoznat v zásadě dva přístupy: 1. *mikroetnokartografický*; 2. *makroetnokartografický*.

*Mikroetnokartografie* je bezprostředně vázána na zpracování výsledků etnografického výzkumu z menšího území, který badatel realizoval sám či s týmem spolupracovníků (odborně školených). Menší teritorium mu umožňuje neomezovat se jen na sondážní průzkum, ale aplikovat intenzivní výzkumné postupy kvantitativní i kvalitativní povahy, které mu přinášejí bohatší soubor informací jak k vlastnímu výskytu, tak i sociokulturnímu kontextu (suma informací zpravidla z hlediska obsahového přesahuje rámec a potenciál pro vytěžení v mapovém díle, lze je proto zužít např. v doprovodných statích – komentářích). Volba menšího teritoria odkrývá řadu nuancí přispívajících k lepšímu pochopení a vysvětlení sledovaných jevů a jejich typové a druhové diferenciaci.

Od 50. let se mikroetnokartografický přístup stále častěji uplatňoval v pracích etnologů zaměřujících se na dokumentaci a výzkum materiálních prvků lidové kultury, u nichž se předpokládala delší historická kontinuita v prostoru i čase. Mapová díla vznikala především k problematice tradičního stavitelství,<sup>26</sup> zemědělství a obživy.<sup>27</sup>



Obr. č. 6: Kartografické zpracování výskytu pojmu hambálek na území Moravy. Vilém Hank: Kartografické podklady k výzkumu tradičního lidového domu na Moravě. In: Fukal, R., Kopecký, M. (eds.): *Rodné zemi. Sborník k 70. výročí trvání Musejního spolku v Brně a k 70. narozeninám jeho předsedy doc. Dr. Aloise Gregora. Musejní spolek, Brno, mapa č. II.*

<sup>25</sup> BENŽA, Mojmír. *Kartografická metoda a slovenská etnológia*. Bratislava : Vlastným nákladem, 2001, s. 13.

<sup>26</sup> KŠÍR, Josef. Lidové stavebnictví na Hané. In: *Československá etnografie*, roč. 4, 1956, č. 4, s. 325–366; FROLEC, Václav. Stavební materiál a střecha lidového domu na Moravě a ve Slezsku ve světle etnokartografického studia. In: *Slovenský národopis* roč. 21, 1973, s. 627–633.

<sup>27</sup> BURIAN, Václav. Větrné mlýny v Olomouckém kraji. *Československá etnografie*, roč. 6, 1958, č. 1, s. 77–99; BURIAN, Václav. Staré zemědělské výrobní nástroje na jižním okraji Hané. In: *Český lid*, roč. 47, 1891, č. 4, s. 151–158; ŠRÁMEK, Rudolf. Názvosloví pluhu v lašských nářečích. *Radostná země*, roč. 11, 1961, č. 1, s. 8–15; ŠTIKA, Jaroslav. Rozšíření karpatské salašnické kultury na Moravě. In: *Český lid*, roč. 48, č. 3, s. 97–105; KRAMAŘÍK, Jaroslav. Hospodářské náčiní poddaných na panství týneckém koncem osmnáctého století a počátkem století devatenáctého. In: *Československá etnografie*, roč. 10, 1962, č. 1, s. 27–44; FROLEC, Václav. Kulturní rozhraní v povodí Moravy a Dyje ve světle studia vinařských nástrojů. In: *Vědecké práce Československého zemědělského muzea*. Praha : Československé zemědělské muzeum, 1966, s. 191–198; FROLEC, Václav – PETRÁK, Jan. Vinařské lisy na Moravě. In: *Český lid*, roč. 54, č. 1, s. 31–49.



V české etnologii má v rovině mikroetnokartografie zcela specifické místo mapový doprovod publikace Jaroslava Štíky *Moravské Valašsko, jeho vznik a vývoj ze 70. let 20. století*.<sup>28</sup> Autor svoji práci nekoncepoval jako regionální monografii, spíše se snažil postihnout historické okolnosti formování etnografického regionu, pojmenování jeho samotného i obyvatel v něm žijících. Ve svém textu se zamýšlel také nad územním vymezením oblasti – podle různých druhů pramenů, ale i dle mínění lokálních či odborných autorit. Shromážděné poznatky přenesl do série mapových děl, které nemají v české etnologii ve vazbě na studium etnografické rajonizace ve 20. století srovnatelné obdoby. Štikovo dílo navíc naznačilo i jeden z možných směrů dalšího etnografického výzkumu – tvorbu mentálních map reflektujících názor respondentů na problematiku lokální a regionální identity.

*Makroetnokartografie* je uplatňována především ve spojitosti s potřebou výskumu větších ploch, což s sebou nese jedinečný informační potenciál v odкрыtí principů teritoriálního zastoupení sledovaných jevů, jejich vazeb na přírodní prostředí, komunikační spojnice, etnickou skladbu či kulturní areály v podobě etnografických oblastí. Vzhledem k potřebě adekvátního množství výchozích dat vykazujících srovnatelnou kvalitu vede tato metoda k redukci výzkumných míst. Pro potřeby cíleného výzkumu se vytváří umenšený soubor reprezentativních lokalit (jedné či předem definovaného počtu), které jsou vybrány v rámci uměle komponované kvadratické sítě (dle parametrů výzkumu 5 × 5, 10 × 10, 20 × 20 km apod.) či administrativních celků (zpravidla okresů).

Nabývajícím zkušenostem českých etnologů s uplatňováním etnokartografické metody se od sklonku 50. let pozitivně odrazily ve výzkumech materiálních projevů lidové kultury (tradiční zemědělství a lidové stavitelství)<sup>29</sup> i jejich nehmotných elementů, např. výroční obyčeje.<sup>30</sup>



**Obr. č. 7: Kartografické zpracování výsledků dotazníku o životnosti výročních obyčejů – prostorové zastoupení masopustní zábavy s pochováváním basy na území dnešní České republiky. Autor Václav Frolec. Publikováno v sborníku *Výroční obyčeje. Současný stav a proměny*. Brno 1982, s. 34.**

Pokrytí velké plochy při uplatnění makroetnokartografického přístupu staví výzkumníka před úkol sběru relevantních informací totožné povahy ze všech vytipovaných míst. Makroetnografické projekty zpravidla odkrývají slabiny dosavadních výzkumů, ať již v rovině teritoriálního zastoupení či tematické nevyváženosti dokumentace předmětu výzkumu. Tato

<sup>28</sup> ŠTÍKA, Jaroslav. *Etnografický region Moravské Valašsko, jeho vznik a vývoj*. Ostrava : Profil, 1973.

<sup>29</sup> HANK, Vilém. Kartografické podklady k výzkumu tradičního lidového domu na Moravě. In: *Rodné zemi. Sborník k 70. výročí trvání Musejního spolku v Brně a k 70. narozeninám jeho předsedy doc. Dr. Aloise Gregora*. Fukal, R. – Kopecký, M. (eds.). Brno : Musejní spolek, 1958, s. 220–224; FROLEC, Václav. *Lidová architektura na Moravě a ve Slezsku*. Brno : Blok 1974.

<sup>30</sup> FROLEC, Václav. Výroční obyčeje a jejich životnost v českých zemích. In: *Výroční obyčeje. Současný stav a proměny*. Frolec, V. (red.). Brno : Blok, 1982, s. 18–54.

skutečnost v mnoha ohledech diskvalifikovala a znemožňovala účinně využít data starších badatelských generací. Rozsah výzkumu pokrývajících vysoký počet lokalit pochopitelně limituje vlastní autorovu přítomnost ve všech lokalitách. Uplatňován je tedy systém spolupráce poučených znalců místních realit. Cesta k nim může vést přes lokálně působící úřady (samospráva), spolkové organizace, kronikáře, případně přes nezávislou síť dopisovatelů. Zkušenosti z 50. až 80. let 20. století však ukázaly slabiny takto koncipovaných plošných výzkumů, u nichž se často projevovala nedostatečná odezva, případně nerovnoměrné pokrytí území.

Zvláštní  
zemědělský dotazník č. 3

- Jakého se u Vás užívalo cepu na mláčení obilí?  
Popište její a udejte lidové názvy jeho součástí.  
Bude nás zejména zajímat, zda se u Vás používalo cepu s otvorem v bítáku, kterým procházelo spojení s dráčkem (česká se především východně Moravou).  
*U nás k tomu se užívalo zejména z dřevka, bítáku a očí. Dřevko, (mláče) byl používaný ze smrkového dřeva, dráček obklopený, aby a z uší, jimž se uspokojilo hmotu obilí. Na hmotu dřevka, která se nepoužívala a bítáku, byly dříve spárované, kolem otvorku.*
- Mláčilo se u Vás obilí pouze holi? K jakému účelu?  
*Nemláčilo, jen u nás na mlátě a k tomu se mlátli jen sepek, který se páněl v dole. U nás pro obilí se vyznačilo se holi, neb jiným kličkem se dříve.*
- Byly u Vás známy jiné způsoby mláčení obilí (mačk. přes sud, přes trám, přes lavici atd.)? Jaké obilí se tak mlátilo a k jakému účelu?  
*U nás se mlátělo obilí jen se dřevkem, neb mlátělo.*
- Který den v roce se u Vás páliły ohně ( na Filipa a Jakuba, na 1. máje, na sv. Jana, Petra a Pavla, na Mistra Jana Husa atd)?  
*Na 50. dubna, která se páliły v neděli ráno a na sv. Jana, který se páliły v úterý na kopci, která se páliły v úterý ráno a na sv. Petra a Pavla, která se páliły v úterý ráno.*
- Co se o pálení ohně vědělo a jak zvyk probíhal?  
*Na 50. dubna se páliły obilí - křemík - v úterý ráno a v neděli ráno a 50. dubna obilí - křemík - v úterý ráno a 50. dubna obilí - křemík - v úterý ráno a 50. dubna obilí - křemík - v úterý ráno.*

Rozepíšte-li se o některé otázky podrobněji na zvláštní papír, budeme rádi.

Votýpka Antonín  
Libeč č. 14  
Adresa

**Obr. č. 8:** Dotazník Národopisné společnosti československé k problematice výmlatu obilí a výročních ohňů obyčejů z obce Libeč, dopisovatel Antonín Votýpka. Česká národopisná společnost Praha, fond Malé dotazníky, signatura MD 3, evidenční číslo 245/69.

První pokusy o uplatnění etnokartografické metody i mimo školené etnology se snažila rozvinout již od 30. let 20. století Drahomíra Stránská při spolupráci s regionálními spolupracovníky,<sup>31</sup> které cíleně vedla k užití etnokartografického zpracování. „... vezmete mapu svého kraje, pro každý důležitý zjev jinou, a zakreslíte na ni místa, kde všude je určitý zjev a typ rozšířen. Kde je to možno, zakreslete i hranice jednotlivých okrsků. (Na př. kde všude se vyskytuje určitý druh střechy, určitý typ peci, stodoly, čepců, pluhů, určitý zvyk aj.). Důležité je ovšem, aby se dbalo časových rozdílů a hranice se určovala vždy jen pro jisté časové období. Pro několik období nutno sledovat vždy několik hranic.“<sup>32</sup> Teprve od 50. let zahájila Národopisná společnost československá (posléze československá) systematické budování sítě regionálních spolupracovníků. Nástrojem pro sběr informací se v těchto případech jeví jednotně strukturovaný dotazník sestavený etnologem známým většiny či všech typových dat. Zformulované otázky sloužily primárně k identifikaci prostorového zastoupení jevů. Získané poznatky tak měly kvantifikovat a územně přiřadit obecněji známé informace.

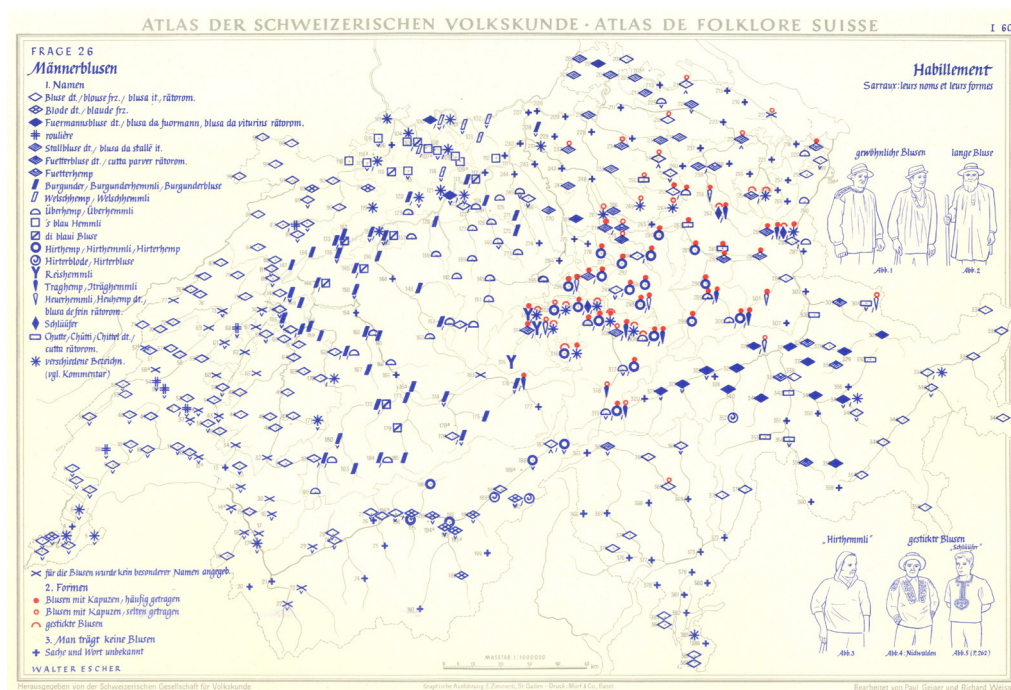
O vývoji etnokartografie v evropském prostoru, kde se již úspěšně rozvíjely projekty některých národních etnografických atlasů, byla od 50. let informována odborná veřejnost na stránkách etnologických periodik. Současně byla zdůrazňována důležitost dotazníkového výzkumu, který by umožnil v relativně krátkém časovém horizontu získat relevantní etnokartografická data, jež by mohla být následně vyhodnocena prostřednictvím etnografického atlasu českých zemí, ale současně i v kontextu celoevropském.<sup>33</sup> Tato vize začala nabývat konkrétní rysy v souvislosti s široce koncipovaným projektem Etnologického atlasu Evropy a sousedních oblastí, který zaštítla Ständige Internationale Atlaskommission. Rozhodnutím organizačního komitétu v Záhřebu v roce 1966 byla pro tento

<sup>31</sup> DRÁPALA, Daniel (ed.). *Dotazníky České národopisné společnosti*. Praha : Česká národopisná společnost, 2014, s. 22–33.

<sup>32</sup> STRÁNSKÁ, Drahomíra. *Příručka lidopisného pracovníka*. Praha : Národopisná společnost československá, 1936, s. 17.

<sup>33</sup> VÁŘEKA, Josef. Lidové stavitelství v národopisném atlasu ČSSR. Výběr témat, otázka časové meze a dynamiky. In: *Národopisné aktuality*, roč. 5, 1968, č. 2, s. 118–126; KRAMAŘÍK, Jaroslav. O některých problémech etnokartografického studia a jejich významu pro národopisnou práci v ČSSR. In: *Český lid*, roč. 55, 1968, č. 1, s. 6–24.

účel vybrána první dvě témata plošného výzkumu na území Evropy: 1. výmlat obilí; 2. výroční ohně. V roce 1968 byl proto prostřednictvím Národopisné společnosti distribuován dotazník s trojicí otázek vážících se k definovaným tematickým okruhům.<sup>34</sup> Na základě analýzy došlých odpovědí zpracoval Jaroslav Kramařík mapy mlatebního nářadí a výročních ohňů, které byly posléze předány administrativě etnologického atlasu Evropy. Česká etnokartografie tím poprvé překročila limity národní působnosti. Shromážděná data posléze posloužila ke zpracování mapy *Termíny výročních ohňů v Evropě* s komentářem, která byla vydána pod redakcí Matthiase Zendera.<sup>35</sup>



Obr. č. 9: Kartografické zpracování výskytu jednotlivých typů mužských košil na území Švýcarska. Paul Geiger – Richard Weiss: Atlas der schweizerischen Volkskunde I. Teil. 4. Basel 1956, mapa č. 60.

Reprezentativní výstup systematické etnokartografické práce na národní (státní) úrovni představuje ve 20. i 21. století formát *národního etnografického atlasu*. Etnografický atlas se vyznačuje komplexním pokrytím širokého tematického spektra materiálních i nemateriálních jevů lidové kultury, které vykazují potenciál pro geograficko-historické zpracování. Má tak povahu série samostatných tematicky profilovaných mapových děl, pro něž je však společné aplikování jednotné metodologie při sběru, analýze i etnokartografickém zpracování.

Po prvních pokusech v podobě polského<sup>36</sup> a německého atlasu<sup>37</sup> se v uplynulých desetiletích podařilo vizi celostvého etnokartografického díla naplnit zcela nebo částečně např. v Německu,

<sup>34</sup> DRÁPALA, ref. 31, s. 45, 107.

<sup>35</sup> ZENDER, Matthias (red.). *Die Termine der Jahresfeier in Europa: Erläuterungen zur Verbreitungskarte*. Göttingen : Verlag Otto Schwartz & Co., 1980.

<sup>36</sup> MOSZYŃSKI, Kazimierz – KLIMASZEWSKA, Jadwiga (eds.). *Atlas Kultury Ludowej w Polsce I–III*. Kraków : Polska Akademia Umiejętności. Komisja Etnograficzna, 1934–1936.

<sup>37</sup> HARMJANZ, Heinrich – RÖHR, Erich (Hrsg.). *Atlas der deutschen Volkskunde*. Leipzig : Notgemeinschaft der Dt. Wissenschaft, 1937–1939.

Švýcarsku, Polsku, Rakousku či v Maďarsku.<sup>38</sup> Všechna tato díla jsou spjata s projekty velkého týmového výzkumu, zaštiťovaného vrcholnými odbornými institucemi, získávající nejednou i známku oborové či národní prestiže.<sup>39</sup>

Drahomíra Stránská považovala etnografický atlas za nezbytnou a integrální součást úsilí směřujícího k vědecké syntéze o tradiční lidové kultuře.<sup>40</sup> K naplnění této vize se také v průběhu 30. až 60. let 20. století snažila směřovat českou etnologii a v jejím rámci definované výzkumné úkoly, aplikované metody i plánované výstupy. Nástrojem pro získání relevantních dat se měla stát již zmíněná dopisovatelská síť Národopisné společnosti československé, zároveň v rámci Společnosti československých národopisců vznikla samostatná mapovací komise. 60. léta byla také vrcholným obdobím teoretické i praktické přípravy etnologů na realizaci tohoto prestižního oborového počínu. Příprava, distribuce a analýzy prvních sérií dotazníků, ale i odborná setkání na konferencích v Uherském Hradišti (1965), Poděbradech (1966) a Martine (1967) ukázaly dynamický vstup celé generace českých etnologů do etnokartografických prací.<sup>41</sup>

Koncepce dosavadních etnografických atlasů byla konstruována na principu etnickém, kdy je sledována kultura příslušníků definované etnické pospolitosti bez ohledu na státní hranice (německý nebo maďarský etnografický atlas), nebo teritoriálním (nejčastěji ztotožněno s rozsahem státního útvaru – např. polský, maďarský, slovenský či švýcarský etnografický atlas). Nepříliš časté prolnutí obou koncepcí je patrné v případě německého a slovenského etnografického atlasu. Ve 30. letech 20. století vzešel z Německa podnět k organizaci plošného výzkumu jevů tradiční lidové kultury u příslušníků německého etnika bez ohledu na jeho státní příslušnost. Do fáze přípravných prací a shromáždování materiálu se proto intenzivně zapojili také němečtí národopisci činní na našem území, kteří garantovali shromáždění údajů z oblastí Československa osídlených Němci. Nová poválečná řada německého etnografického atlasu se již díky situaci po roce 1945 omezila výhradně na plochu Německa. Opačný postup je patrný na Slovensku.<sup>42</sup> Zde nejprve od 70. let vznikal pod vedením bratislavského pracoviště Československé akademie věd atlas pokrývající teritorium Slovenska,<sup>43</sup> na nějž navázaly výzkumy u Slováků v zahraničí.<sup>44</sup>

Potřeba reprezentativního územního i tematického zastoupení dat etnografické povahy zpravidla neumožňuje při tvorbě etnografických atlasů intenzivněji využít výstupů starších dokumentačních aktivit. Nezbytným se proto jeví budování nových týmů realizujících postulované výzkumné okruhy. Tvorba národních etnografických atlasů tak v mnoha ohledech přirozeně reflektuje aktuální stav oboru a jeho dosavadní vědecké výsledky. Z hlediska časového ukotvení vznikaly etnografické atlasy ve své tradiční podobě především jako odraz momentálního stavu poznání materiálních a nemateriálních jevů lidové kultury, případně coby retrospektivní sonda do bezprostředně znalé minulosti. Zdroj informací, který posléze slouží k analýze a prostorovému zobrazení, vytváří sám etnolog ať již prostřednictvím vlastního

<sup>38</sup> ZENDER, Matthias (red.). *Atlas der deutschen Volkskunde (II). Neue Folge. Lieferungen 1–7.* Marburg : Elwert, 1958–1982; GEIGER, Paul – WEISS, Richard (Hrsg.). *Atlas der schweizerischen Volkskunde I–II. I. Lieferungen 1–8. II. Lieferungen 1–8.* Basel : Schweizerische Gesellschaft für Volkskunde, 1950–1973; BURGSTALLER, Ernst – HELBOK, Adolf – WOLFRAM, Richard (Hrsg.). *Österreichischer Volkskundeatlas I–VIII.* Graz – Wien – Köln : Böhlau, 1959–1981; BARABÁS, Jenő. *Magyar néprajzi atlasz I–IX.* Budapest : Akadémiai Kiadó, 1987–1992.

<sup>39</sup> GAJEK, Józef. *Polski Atlas Etnograficzny.* Lublin : Uniwersytet Marii Curie-Skłodowskiej, 1947; BENŽA, ref. 25.

<sup>40</sup> STRÁNSKÁ, Drahomíra. Historicko-národopisný atlas Československa. In: *Národopisný věstník československý*, roč. 33, 1956, s. 300.

<sup>41</sup> DRÁPALA, ref. 31; SMRČKA, ref. 1, s. 228–236.

<sup>42</sup> BENŽA, ref. 25.

<sup>43</sup> FILOVÁ, Božena et al. *Etnografický atlas Slovenska. Mapové zhrňovanie vývinu vybraných javov ľudovej kultúry.* Bratislava : Veda, vydavateľstvo Slovenskej akadémie vied, 1990.

<sup>44</sup> BENŽA, Mojmir – SLAVKOVSKÝ, Peter – STOLIČNÁ, Rastislava. *Atlas tradičnej kultúry slovenských menšín v strednej a južnej Európe.* Nadlak : Ivan Krasko, 2006.

individuálního či (a to častěji) kolektivního výzkumu, nebo za využití dotazníkové metody. Relevantní data tak pokrývají z hlediska časového maximálně půlstoletí zpět.

Klíčovým pro první fázi realizace se proto stává přehledná a jasná systematizace jevů vybraných pro zpracování v rámci atlasu. Variabilita lidové kultury, její synkretický charakter, ale i lokální a regionální různorodost klade při naplňování vytyčených záměrů některé překážky. Zatímco etnolingvistický přístup může záměrně sledovat rozmanitost místních či oblastních názvů a jejich proměnnost,<sup>45</sup> při identifikaci prostorového zastoupení konkrétního jevu se stává terminologická variabilita (při zachování konstrukční či formální shody) překážkou pro jeho kvalifikovanou územní identifikaci.<sup>46</sup> V takovémto případě je zapotřebí sjednotit pojmosloví popisovaného kulturního prvku napříč etnografickými regiony či dialektologickými teritorii. Teprve tento posun od názvu k obsahu může posléze rozkrýt cenná data o územním výskytu i jeho případné podmíněnosti na etnické, kulturně, administrativně či přírodně definované areály. Zároveň lze sledovat také odchylky i průniky, typy, variace apod. Komplexní pojetí i velký teritoriální záběr národních etnografických atlasů tak přispívá k vědecké korekci zažitých stereotypů ve vnímání existence, reprezentativnosti či naopak ojedinělosti vybraných elementů kultury.

První výsledky soustředěného úsilí o naplnění vize vlastního národního etnografického atlasu se v českém prostředí nejvíce rozvinuly v 60. a 70. letech pro dílčí tematické oblasti (patrná je dominance jevů materiální kultury), jakými bylo lidové stavitelství, tradiční zemědělství, rukodělná výroba, strava, oděv, tanec či obyčejové tradice.<sup>47</sup> Získané zkušenosti záhy ukázaly, že etnografický atlas, resp. etnokartografická metoda není uplatnitelná pro všechny kategorie materiální a nemateriální lidové kultury. Zcela svěbytným problémem se navíc ukázala omezená schopnost hlubšího časového průniku před konec 19. století, pro nějž nemáme u všech témat dostupná relevantní data. U řady jevů materiální i nemateriální povahy nemůžeme vždy pracovat s jejich bližším časovým zakotvením.<sup>48</sup> Mnohé záznamy z terénu reflektovaly již neexistující jevy, aniž by specifikovaly dobu zániku.

Již v polovině 20. století poukazovali Drahomíra Stránská i Jaroslav Kramářik na slabinu tradiční etnokartografické metody spočívající ve statickosti utvářených mapových děl s omezenými možnostmi vyjádření proměnlivosti a dynamiky.<sup>49</sup> Jako důležitý aspekt etnologického výzkumu ve vazbě na etnokartografickou metodu připomínali toto hledisko především v souvislosti se schopností zobrazovat prvky kultury v různých časových rovinách, kdy lze tímto způsobem identifikovat směry a intenzitu pronikání kulturních inovací či naopak regresi kulturních jevů, stejně jako schopnost rozkrýt jiné faktory, které nemají na územní výskyt vliv. Důkladné poznání výchozího materiálu však ukázalo i diverzitu nejen v prostorovém zastoupení sledovaných jevů, ale i proměnlivost v délce jejich existence nejen v geografickém, ale i sociálním prostoru.

Tvůrci národních etnografických atlasů proto opakovaně řešili vedle organizačně-technických stránek sběru dat také potenciál zachycení dynamičnosti historického vývoje vybraných segmentů kultury v prostoru i čase.

<sup>45</sup> HANK, ref. 29; ŠRÁMEK, ref. 27.

<sup>46</sup> Např. termíny pro masopustní obchůzku doložené z různých regionů Čech a Moravy: *masopustí; ostatky; vostatky; končiny; fašank(g); voručky; maškary*.

<sup>47</sup> VÁŘKA, Josef – LAUDOVÁ, Hannah – ŠMELHAUS, Vratislav – ROBEK, Antonín. *Etnografický atlas I*. Praha : Ústav pro etnografii a folkloristiku ČSAV, 1978, s. 17–18.

<sup>48</sup> SCHEUFLEER, Vladimír. Několik poznámek k národopisným atlasům. In: *Český lid*, roč. 78, 1991, č. 2, s. 129–130.

<sup>49</sup> STRÁNSKÁ, ref. 40, s. 306; KRAMAŘÍK, ref. 33, s. 6–8.

## Současný stav, potenciál a limity etnokartografického výzkumu

Zatímco ve většině evropských zemí vychází souborné etnografické atlasy, v České republice probíhá naplňování ideje etnologického atlasu poněkud pozvolna a v odlišné rovině. Přestože v 70. letech došlo v českých zemích k utlumení prací na etnografickém atlasu, za poslední čtyři desetiletí se podařilo vydat již šest svazků pokrývajících jak sféry hmotného, tak i nehmotného kulturního dědictví. Řešitelský tým poměrně záhy rezignoval na ideu souborného etnografického atlasu, který by se pokusil reflektovat složitou diverzitu tradiční lidové kultury a zaměřil se na postupné vydávání dílčích tematicky uzavřených svazků.<sup>50</sup> Dosud byly publikovány pouze díly zaměřené na problematiku rozšíření oradel,<sup>51</sup> domácí výrobu ve druhé polovině 19. století,<sup>52</sup> etnografickou rajonizaci<sup>53</sup> a okruhy kultu poutních madon jezuitského řádu z osmi českých a jednoho moravského poutního místa.<sup>54</sup> Další dva svazky zaměřené na rukodělnou výrobu a obchod v letech 1752–1756<sup>55</sup> a židovské osídlení v 2. polovině 18. století<sup>56</sup> jsou teritoriálně omezeny pouze na prostor Čech. Silnou stránkou dosud publikovaných českých atlasů je tedy jasné tematické a časově dobře ukotvené zpracování informací. Naopak nesporná je prostorová nevyváženost dat a výrazná selektivita témat, kdy jsou kartograficky zpracovány vybrané archivní prameny různé provenience. Toto v Evropě poněkud ojedinělé pojetí etnografického atlasu odmítající využití klasických etnografických metod – terénních výzkumů a dotazníků, které by mohly být konfrontovány např. s archivními prameny a s dříve publikovanými zjištěními, rozvoj etnografie respektive etnokartografie do velké míry limituje. Přestože vznikají precizní komentované mapy, česká etnologie stále postrádá to, co by odborná i laická veřejnost jistě ocenila – atlas, byť do nezbytné míry generalizovaný, který by sloužil jako pomůcka pro orientaci v tak složitém disperzním jevu, jakým lidová kultura bezesporu je. Etnokartografie si nemůže klást cíl dokonale zdokumentovat historický stav lidové kultury, kterou by navíc precizně časově určila, jejím cílem by mělo být smysluplné uchopení jevů a vyjádření vzájemných souvislostí, vztahů, kontaktů, vlivů, migrací a dalších kulturních změn, které v minulosti tradiční kulturu formovaly.<sup>57</sup>

Již na konci 60. let, kdy badatelé viděli v etnokartografii velký potenciál, si uvědomovali úskalí, která tato metoda obnáší. Zásadní problém představuje nevyrovnanost historických dat a problematika prolínání studovaných jevů lidové kultury s faktory geografickými, historickými, chronologickými a sociálně ekonomickými. Jedná se o velmi závažné problémy, s kterými si tehdejší stav výzkumu na poli etnokartografie nevěděl dostatečně rady.<sup>58</sup> Přestože tyto limity jsou i dnes stále aktuální, je otázkou do jaké míry lze tyto bariery překonat díky novým možnostem, které nabízí současný stav rozvoje digitálních technologií, především geografické informační systémy (GIS).

Pro jasnější pochopení možností využití GIS v etnokartografii je nezbytné určit základní východiska a metodologické problémy, které případný potenciál využití GIS v etnologii limitují.

<sup>50</sup> WOITSCH, Jiří. Etnografický atlas Čech, Moravy a Slezska: stav a perspektivy výzkumu. In: *Český lid*, roč. 99, 2012, č. 1, s. 67–83.

<sup>51</sup> VAŘEKA et al., ref. 47.

<sup>52</sup> SCHEUFLER, Vladimír. *Etnografický atlas 2*. Praha: Ústav pro etnografii a folkloristiku, 1991.

<sup>53</sup> JEŘÁBEK et al., ref. 7.

<sup>54</sup> HOLUBOVÁ, Markéta. *Etnografický atlas Čech, Moravy a Slezska VI. Okruhy kultů poutních madon jezuitského řádu*. Praha: Etnologický ústav AV ČR, 2009.

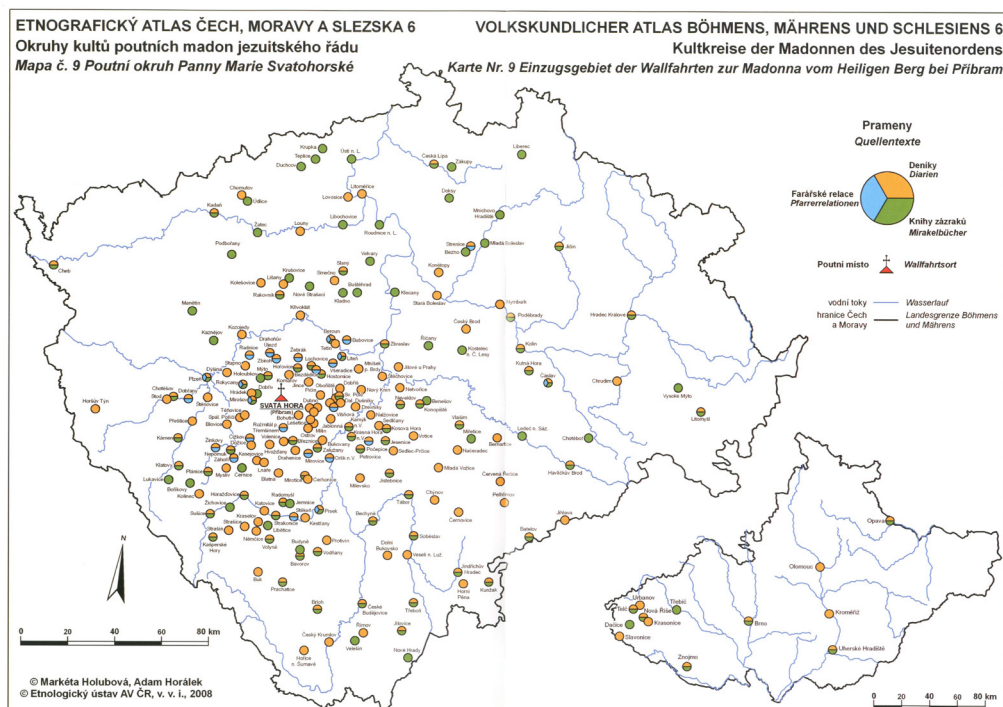
<sup>55</sup> MARTÍNEK, Zdeněk. *Etnografický atlas Čech, Moravy a Slezska III. Řemeslná, domácí a manufakturní výroba a obchod v Čechách v letech 1752–1756*. Praha: Etnologický ústav AV ČR, 2000.

<sup>56</sup> EBELOVÁ, Ivana – ŘEZNÍČEK, Michal – WOITSCHOVÁ, Klára – WOITSCH, Jiří. *Etnografický atlas Čech, Moravy a Slezska V. Židovské obyvatelstvo v Čechách v letech 1792–1794*. Praha: Etnologický ústav AV ČR, 2007.

<sup>57</sup> VINCE PALUA, Jelka. Some theoretical and methodological insights into the jigsaw puzzle of ethnography. In: *Acta Ethnographica Hungarica*, roč. 57, 2012, č. 1, s. 34.

<sup>58</sup> KRAMAŘÍK, ref. 33; SCHEUFLER, ref. 48.

Etnografie pracuje v zásadě s dvěma typy dat – kvalitativními a kvantitativními. V minulosti vždy výrazně dominoval sběr kvalitativních dat, neboť tyto lépe vystihují složitost reality a pro interpretaci tradiční lidové kultury byly zcela vyhovující. Bohužel jejich využití prostřednictvím etnokartografické metody je poněkud náročné a vyžaduje převod zjištěných informací na dílčí entity, které by mohly být snáz tříděny a vzájemně srovnávány. Data získaná touto metodou sebou nesou mnohá úskalí. Badatelé většinou detailně popsali tradiční lidovou kulturu určitého prostoru, přičemž se zpravidla zaměřili na ty nejzajímavější dochované projevy. Některé fenomény nepostihli zcela, jiné částečně nebo vůbec, podle toho, jaký byl hlavní objekt jejich zájmu. Ve vybraných místech mohou záznamy o daném jevu zcela chybět, přestože se tam mohl vyskytovat, tím samozřejmě může docházet při etnokartografickém zpracování k dezinterpretaci reality. Problém představuje nerovnoměrná prostorová rozprostřenost, zatímco u některých oblastí můžeme operovat s množstvím dat, z jiných oblastí jsou tytéž informace uváděny poněkud vágně nebo chybí úplně. V řadě případů se dá předpokládat, že se tyto mezery nepodaří zaplnit ani v budoucnu např. archivním výzkumem.



Obr. č. 10: Kartografické zpracování prostorových souvislostí poutního okruhu Panny Marie Svatohorské. Markéta Holubová: Etnografický atlas Čech, Moravy a Slezska VI. Okruhy kultů poutních madon jezuitského řádu. Praha 2009, mapa č. 6.

Poněkud odlišného charakteru jsou historická *kvantitativní data*. Ani ta však nejsou zcela bezproblémová. Velkou výhodou je především jejich přesná lokalizace, časové ukotvení, jasně vymezené zkoumané entity a prostorová ucelenost souboru. Díky těmto faktům lze data poměrně dobře etnokartograficky vyjádřit. Spadají sem různá dotazníková šetření vzniklá pro účely fiskální, správní, hospodářské, ale i vlastivědné a od počátku 20. století též etnografické.<sup>59</sup> V případě vyhodnocení těchto dat zjistíme, že i ony mají své nedostatky – historické archivní prameny nebývají vždy dochovány pro všechny oblasti, u mladších dat zjištěných

<sup>59</sup> DRÁPALA, ref. 31.

etnokartografickými dotazníky je zase prostor zachycených jevů omezen teritoriálními možnostmi jednotlivých dopisovatelů. U historických dat kvantitativního charakteru musíme mít také na paměti, že vznikala pro jiné než etnografické účely a jejich validita mohla být částečně narušena úmyslnou snahou úředníků deformovat či přikrášlit skutečný stav reality a uspokojit tak zadavatele dotazníku. Tedy je vhodné pracovat s těmito materiály spíše na úrovni metadat, dokud není jejich validita potvrzena dalšími prameny.

Etnokartografie, jak už bylo výše naznačeno, se z prostorového hlediska může zaměřit na mikroetnografii nebo makroetnografii. Oba směry sledují podobné, nikoliv ale totožné, cíle. Základním rozdílem mezi oběma rovinami je především jistá míra tolerance nepřesnosti, respektive generalizace některých složitých jevů makroetnografického pohledu, která by v případě mikroetnografie nebyla možná. V obou směrech hraje důležitou roli přesnost lokalizace a ucelenost dat, na základě kterých je tradiční lidová kultura interpretována.

Primárním předpokladem pro práci s etnokartografickými daty je jejich jasná *lokalizace*. Bohužel v tomto faktoru naráží obor na množství nedostatků. Jevy tradiční lidové kultury byly v minulosti často lokalizovány dosti vágně, namísto konkrétní vesnice bylo uváděno okolí určitého regionálního centra nebo ukotvení jevu pouze do hranic panství či farností. V těchto případech je velmi složité, často přímo nemožné, objektivně určit, zda konkrétní fenomén našel své uplatnění ve všech obcích daného administrativního okrsku bez výjimky, nebo zda se v některé obci jev nevyskytoval, byť je to deklarováno.

Zvláště problematické a etnokartograficky téměř neuchopitelné jsou záznamy lokalizované do oblasti konkrétního etnografického regionu. Úskalí v tomto případě tkví ve faktu, že pomyslné hranice těchto regionů se v průběhu let posouvaly nebo mohly být ve stejnou dobu chápány odlišně v závislosti na lokální identitě jednotlivců. Zcela svěbytnou problematikou je proměnlivost (formální i obsahová) souboru kulturních jevů, podle jejichž výskytu by mohly být hraniční linie etnografických regionů v různých časových rovinách vymezovány.<sup>60</sup> Příkladem může být subregion Podluží, které dnes zaujímá plochu asi dvě desítky obcí, zatímco na konci 18. století udával jeden z pramenů na 70 lokalit.<sup>61</sup> Obdobné proměny teritoriálního rozsahu některých etnografických regionů, jejich expanze na úkor sousední, či nově se zformované oblasti jsme schopni zaznamenat v průběhu 19. i 20. století.<sup>62</sup>

Současné výzkumy založené na analýze mentálních map, které se snaží definovat regionální hranice na základě lokální identity občanů, nám potvrzují, že výrazné výkyvy v chápání hranic oblastí jednotlivci jsou možné.<sup>63</sup> V případě, že autoři lokalizovali jevy do správních celků, které měly hranice jasně definované, je práce s takovými daty podstatně snazší.

Ne všechna data tedy lze pokládat za ideální pro sestavení etnografické mapy, nicméně většinu dat nelze označit za zcela nepoužitelné. Jako vhodný způsob zachování většiny informací a jejich využití se jeví možnost převést tato data na metadata, která by mohla posloužit k validitě jiných dat podobného charakteru nicméně s jasnou lokační definicí.

Geografické informační systémy našly své uplatnění poměrně záhy v přírodních a technických vědách, v ekonomii a ve státní správě. V těchto odvětvích bylo možné díky ucelenému souboru jasně lokalizovaných dat analyzovat prostorové vztahy a řešit tak řadu otázek. GIS ale postupně

<sup>60</sup> DRÁPALA, Daniel – PAVLICOVÁ, Martina. Etnografická rajonizace: úvahy nad jejím historickým vývojem a smyslem současné existence. In: *Národopisná revue*, roč. 24, 2014, č. 3, s. 171–188.

<sup>61</sup> JEŘÁBEK et al., ref. 7, s. 53.

<sup>62</sup> DRÁPALA – PAVLICOVÁ, ref. 60; VÁLKA, Miroslav. Etnografická rajonizace a diferenciacie Moravy. Staronový problém české etnologie. In: *Folia ethnographica*, roč. 47, 2013, č. 2, s. 115–137.

<sup>63</sup> ŠERÝ, Miloslav – ŠIMÁČEK, Petr. Vnímání hranic obyvatelstvem regionů s rozdílnou kontinuitou socio-historického vývoje jako důležitý aspekt jejich regionální identity. In: *Geografie*, roč. 118, 2013, č. 4, s. 392–414; JANOŠKA, Zbyněk – VOŽENÍLEK, Vít – TUČEK, Pavel. Intervalové vymezení průběhu střední linie geografických jevů ze sady polygonů: příklad vymezení regionu Haná z mentálních map. In: *Geografie*, roč. 119, 2014, č. 1, s. 91–104.



našel dobré uplatnění i ve společenských vědách, mj. i sociologii a antropologii, které jsou etnologií řešenými otázkami dosti blízké.<sup>64</sup>

V historických vědách (kam spadá i etnografie sledující tradiční lidovou kulturu především v předindustriálním období) našel GIS uplatnění obzvláště v archeologii, která ačkoliv postrádá homogenní soubor dat, přesto se zde podařilo pomocí analytických nástrojů ověřit některé hypotézy a jasněji tak interpretovat prostorové vztahy zaniklých kultur.<sup>65</sup> V posledních letech dochází k úspěšnému uplatnění i v oboru historie a historické geografie, kde jsou oceňovány hlavně analytické a modelační možnosti GIS.<sup>66</sup> V českém prostoru stojí za zmínku, v souvislosti s potencialem využitím pro etnokartografii, především masová digitalizace historických map velkého měřítka, zejména map historických vojenských mapování a map stabilního katastru. Tyto dokumenty poměrně objektivně zachycují českou krajinu 2. poloviny 18. a průběhu 19. století, čímž vytváří vhodné základní vrstvy zachycující historickou podobu prostoru, kde se tradiční lidová kultura realizovala. Díky georeferencování uvedených podkladů jsou v mapách zachycené reálie jasně ztotožněny se zemským povrchem při poměrně zanedbatelné odchylce.<sup>67</sup> Etnokartografie tak prostřednictvím těchto výstupů dostává při souběžném využití databází a GIS zcela nový potenciál. Badatelé mohou vytvářet metadata, shromažďovat, třídit a geograficky i chronologicky ukotvovat jevy tradiční lidové kultury způsobem, který byl ještě před několika desítkami let zcela nepředstavitelný.

Etnografické poznatky jsou často různorodé, neúplné, nejednoznačné či nedůvěryhodné, pro efektivní práci s nimi je proto přímo nezbytné vytvoření báze metadat. Jako optimální řešení pro pochopení lidové kultury v prostoru a čase se jeví vytvoření propracované důsledně strukturované databáze, do které by byla zanášena získaná data zachycující lidovou kulturu na atomizované úrovni. Jednotlivé fragmenty by zde byly jednoznačně obsahově pasportizovány a důsledně prostorově a chronologicky ukotveny. V takovémto případě by mohla být shromažďována data reflektující různé stránky tradičního života, aniž by docházelo k přílišné selektivitě pramenů. Dostatečně naplněná databáze by pak umožnila daleko lépe analyzovat a pochopit samotné dílčí jevy tradiční lidové kultury i jejich prostorové a chronologické šíření. Zároveň by bylo možné různé jevy konfrontovat mezi sebou a tak lépe vyhodnotit vzájemné vztahy těchto jevů a dynamiku tradiční lidové kultury v celistvém obraze.

<sup>64</sup> ALDENDERFER, Mark S. – MASCHNER, Herbert D. G. *Anthropology, space, and geographic information systems*. New York : Oxford University Press, 1996; SINTON, Diana Stuart – LUND, Jennifer J. *Understanding place: GIS and mapping across the curriculum*. Redlands, California : ESRI Press, 2007.

<sup>65</sup> KUNA, Martin. Geografický informační systém a výzkum pravěké sídelní struktury, In: Macháček, J. (ed.): *Počítačová podpora v archeologii*. Brno : Filozofická fakulta Masarykovy univerzity, 1997, s. 173–194; CONOLLY, James – LAKE, Mark. *Geographical information systems in archaeology*. New York : Cambridge University Press, 2006; MACHÁČEK, Jiří (ed.). *Počítačová podpora v archeologii II*. Brno : Masarykova univerzita, 2008; ŠMEJDA, Ladislav. Analýza prostorových modelů pravěkého pohřebiště u Holešova. In: *18. konference GIS ESRI*. Praha : Arcdata, 2009, s. 64–67.

<sup>66</sup> KNOWLES, Anne Kelly. *Past time, past place: GIS for history*. Redlands, California : ESRI Press, 2002; BODENHAMER, David J. – CORRIGAN, John – HARRIS, Trevor M. (eds.). *The Spatial Humanities. GIS and the Future of Humanities Scholarship*. Indiana : University Press, 2010; LILLEY, Keith D. (2012): Quantitative and qualitative analysis. GIS, spatial technologies and digital mapping. In: Gunn, S., Faire, L. (eds.): *Research Methods for History*. Edinburgh : University Press, 2012, s. 121–140.

<sup>67</sup> VEVERKA, Bohuslav – ČECHUROVÁ, Monika. Georeferencování map II. a III. vojenského mapování. In: *Kartografické listy*, roč. 11, 2003, s. 103–113; TIMÁR, Gábor – BISZAK, Sándor. Digitizing and georeferencing of the historical cadastral maps (1856–60) of Hungary. In: Livieratos, E., Gartner, G. (eds.): *Proceedings of the 5th International Workshop on Digital Approaches in Cartographic Heritage, 22–24 February*. Vienna, Austria, 2013. 559–564. TALICH, Milan – SOUKUP, Lubomír – HAVRLANT, Jan – AMBROŽOVÁ, Klára – BÖHM, Ondřej – ANTOŠ, Filip. Nový postup georeferencování map III. vojenského mapování. In: *Kartografické listy*, roč. 21, 2013, č. 2, s. 35–49.

S touto vizí vznikl také projekt GISTRALIK – Geografický informační systém tradiční lidové kultury (1750–1900) (zkráceně gistralik). Jedná se o on-line přístupný geografický informační portál (<http://gistralik.muni.cz/>) cíleně orientovaný na problematiku tradiční lidové kultury. Propojuje mapové podklady s informacemi z oblasti lidové kultury definovanými místně (historická země Morava) a časově (rozpětí let 1750–1900). Gistralik nemá tedy povahu etnografického atlasu převedeného do elektronické podoby se statickým prostorovou vizualizací doložených jevů, reprezentuje sofistikovaný gis v podobě prostorově zobrazované databáze s poznatky o dokumentovaných projevech materiální i nemateriální lidové kultury a o míře jejich dosavadního zpracování. Pracuje tedy nejen s informací samotnou (získanou zpracováním různých typů publikovaných či nepublikovaných zdrojů), ale i s odkazem na její původ s možností dalšího vytěžení zdroje uživatelem dle jeho individuálních potřeb. Nosná myšlenka gistralik spočívá v soustředění poznatků z rozmanitých zdrojových dokumentů (metadata) s odlišnou mírou dostupnosti do jednoho uživatelsky přátelského informačního „pointu“. Cílová uživatelská skupina vykazuje pestrou skladbu, neboť se předpokládá aktivní využití ze strany odborné veřejnosti (etnologové a příbuzné společenskovední disciplíny), studentů i laických zájemců v regionech. Geografický informační systém tradiční lidové kultury nemá z hlediska objemu dat limitní úroveň, vykazuje tedy trvalý potenciál růstu, který je a bude odvislý od množství a kvality zpracovaných a do systému zadaných dat. Po zkušebním provozu a zátěžových testech (září 2014–únor 2015) je od března 2015 gistralik plně v provozu v českém jazyce.

Budování a fungování gistralik je postaveno na interdisciplinární kooperaci etnologů, geografů a IT pracovníků, provoz systému, jeho doplňování obsahové i rozvíjení do nových aplikací a uživatelského prostředí umožňuje zapojit a efektivně využít odborných kompetencí dalších společenskovedních oborů (muzeologie, historie, dialektologie aj.) i dalších disciplín (geografie, IT). Svoji otevřeností nabízí výsledky etnologického výzkumu v uživatelsky přívětivé podobě jiným oborům, čímž se stává sám o sobě inspirátorem a akcelerátorem interdisciplinárních výzkumů.

## Seznam pramenů a literatury (Sources)

### Archivní prameny

Státní okresní archiv Vsetín. Pozůstalost Josefa Válka.

### Literatura

- ALDENDERFER, Mark S. – MASCHNER, Herbert D. G. *Anthropology, space, and geographic information systems*. New York : Oxford University Press, 1996. ISBN 978-0195085754.
- BARABÁS, Jenő. *Magyar néprajzi atlasz I–IX*. Budapest : Akadémiai Kiadó, 1987–1992. ISBN 9630540762.
- BAYER, Joseph. *Verbesserte und vermehrte Ausgabe der Karte des Maehr. Schles. Gouvernements*. [s. l.] : [s. n.], [1818] 1 mapa.
- BENŽA, Mojmír. *Kartografická metoda a slovenská etnológia*. Bratislava : Vlastným nákladem, 2001. ISBN 80-969322-9-2.
- BENŽA, Mojmír – SLAVKOVSKÝ, Peter – STOLIČNÁ, Rastislava. *Atlas tradičnej kultúry slovenských menšín v strednej a južnej Európe*. Nadlak : Ivan Krasko, 2006. ISBN 973-107-002-8.
- BODENHAMER, David J. – CORRIGAN, John – HARRIS, Trevor M. (eds.). *The Spatial Humanities. GIS and the Future of Humanities Scholarship*. Indiana : University Press, 2010. ISBN 978-0-253-22217-6.

- BOHÁČ, Antonín. *Národnostní mapa Republiky československé. Podrobný popis národnostních hranic, ostrovů a menšin*. Praha : Národopisná společnost československá, 1926.
- BOHÁČ, Antonín. *Velká nástěnná národopisná mapa Československé republiky*. Praha : Národopisná společnost československá, 1926.
- BURGSTALLER, Ernst – HELBOK, Adolf – WOLFRAM, Richard (Hrsg.). *Österreichischer Volkskundeatlas I–VIII*. Graz – Wien – Köln : Böhlau, 1959–1981.
- BURIAN, Václav. Staré zemědělské výrobní nástroje na jižním okraji Hané. In: *Český lid*, roč. 47, 1891, č. 4, s. 151–158. ISSN 0009-0794.
- BURIAN, Václav. Větrné mlýny v Olomouckém kraji. In: *Československá ethnografie*, roč. 6, 1958, č. 1, s. 77–99. ISSN 0577-3962.
- CONOLLY, James – LAKE, Mark. *Geographical information systems in archaeology*. New York : Cambridge University Press, 2006. ISBN-13: 978-0521797443.
- CZOERNIG, Karel von. *Ethnographische Karte der Österreichisch-Ungarischen Monarchie*. Wien : Hof-und Staats-Druckerei, 1855.
- DRÁPALA, Daniel. Geografický informační systém tradiční lidové kultury (1750-1900) - sofistikovaná výzkumná infrastruktura české etnologie. In: *Etnologické rozpravy*, roč. 22, č. 1, 2015, s. 41–64. ISSN 1335-5074.
- DRÁPALA, Daniel (ed.). *Dotazníky České národopisné společnosti*. Praha : Česká národopisná společnost, 2014, s. 22–33. ISBN 978-80-905273-2-4.
- DRÁPALA, Daniel – PAVLICOVÁ, Martina. Etnografická rajonizace: úvahy nad jejím historickým vývojem a smyslem současné existence. In: *Národopisná revue*, roč. 24, 2014, č. 3, s. 171–188. ISSN 0862-8351.
- DRÁPALA, Daniel – VIRÁGOVÁ, Jana. *Metodika pasportizace zdrojů a zpracování záznamů Geografického informačního systému tradiční lidové kultury (1750–1900)*. Brno : Masarykova univerzita. Filozofická fakulta. Ústav evropské etnologie, 2013. ISBN 978-80-210-6618-2.
- EBELOVÁ, Ivana – ŘEZNÍČEK, Michal – WOITSCHOVÁ, Klára – WOITSCH, Jiří. *Etnografický atlas Čech, Moravy a Slezska V. Židovské obyvatelstvo v Čechách v letech 1792–1794*. Praha : Etnologický ústav AV ČR, 2007. ISBN 978-80-85010-94-7.
- FILOVÁ, Božena et al. *Etnografický atlas Slovenska. Mapové znázornenie vývinu vybraných javov ľudovej kultúry*. Bratislava : Veda, vydavateľstvo Slovenskej akadémie vied, 1990. ISBN 8022400750.
- FROLEC, Václav. Kulturní rozhraní v povodí Moravy a Dyje ve světle studia vinařských nástrojů. In: *Vědecké práce Československého zemědělského muzea*. Praha : Československé zemědělské muzeum, 1966, s. 191–198. ISSN 0528-676X.
- FROLEC, Václav. *Lidová architektura na Moravě a ve Slezsku*. Brno : Blok 1974.
- FROLEC, Václav. Stavební materiál a střecha lidového domu na Moravě a ve Slezsku ve světle etnokartografického studia. In: *Slovenský národopis*, roč. 21, 1973, s. 627–633. ISSN 1335-1303.
- FROLEC, Václav. Výroční obyčeje a jejich životnost v českých zemích. In: *Výroční obyčeje. Současný stav a proměny*. Frolec, V. (red.). Brno : Blok, 1982, s. 18–54.
- FROLEC, Václav – PETRÁK, Jan. Vinařské lisy na Moravě. In: *Český lid*, roč. 54, č. 1, s. 31–49. ISSN 0009-0794. ISSN 0009-0794.
- GAJEK, Józef. *Polski Atlas Etnograficzny*. Lublin : Uniwersytet Marii Curie-Skłodowskiej, 1947.
- GEIGER, Paul – WEISS, Richard (Hrsg.). *Atlas der schweizerischen Volkskunde I–II. I. Lieferungen 1–8. II. Lieferungen 1–8*. Basel : Schweizerische Gesellschaft für Volkskunde, 1950–1973. ISBN 978-3-908122-02-9.
- HANK, Vilém. Kartografické podklady k výzkumu tradičního lidového domu na Moravě. In: *Rodné zemi. Sborník k 70. výročí trvání Musejního spolku v Brně a k 70. narozeninám jeho předsedy doc. Dr. Aloise Gregora*. Fukal, R. – Kopecký, M. (eds.). Brno : Musejní spolek, 1958, s. 220–224.

- HARMJANZ, Heinrich – RÖHR, Erich (Hrsg.). *Atlas der deutschen Volkskunde*. Leipzig : Notgemeinschaft der Dt. Wissenschaft, 1937–1939.
- HOLUBOVÁ, Markéta. *Etnografický atlas Čech, Moravy a Slezska VI. Okruchy kultů poutních madon jezuitského řádu*. Praha : Etnologický ústav AV ČR, 2009. ISBN 978-80-87112-30-4.
- JANOŠKA, Zbyněk – VOŽENÍLEK, Vít – TUČEK, Pavel. Intervalové vymezení průběhu střední linie geografických jevů ze sady polygonů: příklad vymezení regionu Haná z mentálních map. In: *Geografie*, roč. 119, 2014, č. 1, s. 91–104. ISSN 1212-0014.
- JERÁBEK, Richard: *Biografický slovník evropské etnologie*. Brno : Masarykova univerzita. Filozofická fakulta. Ústav evropské etnologie, 2013. ISBN 978-80-210-6624-3.
- JERÁBEK, Richard. *Počátky národopisu na Moravě. Antologie prací z let 1786–1884*. Strážnice : Ústav lidové kultury, 1997. ISBN 80-86156-05-2.
- JERÁBEK, Richard – MAUR, Eduard – ŠTIKA, Jaroslav – VAŘEKA, Josef. *Etnografický atlas Čech, Moravy a Slezska IV. Etnografický a etnický obraz Čech, Moravy a Slezska (1500–1900): národopisné oblasti, kulturní areály, etnické a etnografické skupiny*. Praha : Etnologický ústav AV ČR, 2004. ISBN 80-85010-57-7.
- JIREČEK, Josef. *Království české*. Praha : Josef Jireček, 1850, 1 mapa.
- KAFKA, Josef. *Hlavní katalog a průvodce: s plánem výstaviště, národopisného paláce a četnými vyobrazeními*. Praha : Nákladem výkonného výboru, 1895.
- KLUSÁČEK, Karel Ladislav et al. *Národopisná výstava československá v Praze 1895*. Praha : Výkonný výbor Národopisné výstavy Československé a Národopisná společnost Československá, 1897.
- KNOWLES, Anne Kelly. *Past time, past place: GIS for history. Redlands*. California : ESRI Press, 2002. ISBN 1-58948-032-5.
- KRAMAŘÍK, Jaroslav. Hospodářské náčiní poddaných na panství týneckém koncem osmnáctého století a počátkem století devatenáctého. In: *Československá ethnografie*, roč. 10, 1962, č. 1, s. 27–44. ISSN 0577-3962.
- KRAMAŘÍK, Jaroslav. O některých problémech etnokartografického studia a jejich významu pro národopisnou práci v ČSSR. In: *Český lid*, roč. 55, 1968, č. 1, s. 6–24. ISSN 0009-0794.
- KŠÍR, Josef. Lidové stavebnictví na Hané. In: *Československá ethnografie*, roč. 4, 1956, č. 4, s. 325–366. ISSN 0577-3962.
- KŘÍŽOVÁ, Alena – ŠIMŠA, Martin. *Lidový oděv na Moravě a ve Slezsku. Ikonografické prameny do roku 1850*. Strážnice : Národní ústav lidové kultury, 2012. ISBN 978-80-87261-83-5.
- KUNA, Martin. Geografický informační systém a výzkum pravěké sídelní struktury. In: *Počítačová podpora v archeologii*. Macháček, J. (ed.). Brno : Filozofická fakulta Masarykovy univerzity, 1997, s. 173–194. ISBN 80-210-1562-4.
- LÁBEK, Ladislav (ed.). *Plzeňsko*. Praha : Národopisná společnost československá, 1934.
- LILLEY, Keith D. Quantitative and qualitative analysis. GIS, spatial technologies and digital mapping. In: *Research Methods for History*. Gunn, S. – Faire, L. (eds.). Edinburgh : University Press, 2012, s. 121–140. ISBN 9780748642045.
- MACHÁČEK, Jiří (ed.). *Počítačová podpora v archeologii II*. Brno : Masarykova univerzita, 2008. ISBN 978-80-254-1781-2.
- MARTÍNEK, Zdeněk. *Etnografický atlas Čech, Moravy a Slezska III. Řemeslná, domácí a manufakturní výroba a obchod v Čechách v letech 1752–1756*. Praha : Etnologický ústav AV ČR, 2000. ISBN:80-85010-16-X.
- MOSZYŃSKI, Kazimierz – KLIMASZEWSKA, Jadwiga (eds.). *Atlas Kultury Ludowej w Polsce I–III*. Kraków : Polska Akademia Umiejętności. Komisja Etnograficzna, 1934–1936.
- NOVÁK, Václav. Passyho a Bayerova mapa Moravy. In: *Rodné zemi. Sborník k 70. výročí trvání Musejního spolku v Brně a k 70. narozeninám jeho předsedy doc. Dr. Aloise Gregora*. Fukal, R. – Kopecký, M. (eds.). Brno : Musejní spolek, 1958, s. 128–139.

- NIEDERLE, Lubor (ed.). *Moravské Slovensko 1*. Praha : Národopisné museum československé, 1918.
- PESSLER, Wilhelm. *Das altsächsische Bauernhaus in seiner geographischen Verbreitung*. Braunschweig : F. Vieweg und Sohn, 1906.
- SEMOTANOVÁ, Eva. *Kartografie v hospodářském vývoji českých zemí v 19. a na počátku 20. století*. Praha : Historický ústav, 1993. ISBN 8085268213.
- SCHEUFLER, Vladimír. *Etnografický atlas 2*. Praha : Ústav pro etnografi a folkloristiku, 1991.
- SCHEUFLER, Vladimír. Několik poznámek k národopisným atlasům. In: *Český lid*, roč. 78, 1991, č. 2, s. 129–130. ISSN 0009-0794.
- SINTON, Diana Stuart – LUND, Jennifer J. *Understanding place: GIS and mapping across the curriculum*. Redlands, California : ESRI Press, 2007. ISBN-13: 978-1589481497.
- SMRČKA, Vít. *Dějiny psané národopisem*. Praha : Česká národopisná společnost, 2011. ISBN 978-80-904282-7-0.
- STRÁNSKÁ, Drahomíra. Historicko-národopisný atlas Československa. In: *Národopisný věstník československý*, roč. 33, 1956, s. 300–321. ISSN 1801-9269.
- STRÁNSKÁ, Drahomíra. *Příručka lidopisného pracovníka*. Praha : Národopisná společnost československá, 1936.
- ŠAFARÍK, Pavel Josef. *Slovanský zeměvid*. Praha : [s. n.], 1842.
- ŠEMBERA, Alois Vojtěch. *Mapa země moravské s částmi pobraničnými Slezska, Čech, Rakous i Uher*. Wien : Alois Vojtěch Šembera, 1863, 1 mapa.
- ŠERÝ, Miloslav – ŠIMÁČEK, Petr. Vnímání hranic obyvatelstvem regionů s rozdílnou kontinuitou socio-historického vývoje jako dílčí aspekt jejich regionální identity. In: *Geografie*, roč. 118, 2013, č. 4, s. 392–414. ISSN 1212-0014.
- ŠMEJDA, Ladislav. Analýza prostorových modelů pravěkého pohřebiště u Holešova. In: *18. konference GIS ESRI*. Praha : Arcdata, 2009, s. 64–67. ISBN 978–80–904450–1–7.
- ŠRÁMEK, Rudolf. Názvosloví pluhu v lašských nářečích. In: *Radostná země*, roč. 11, 1961, č. 1, s. 8–15.
- ŠTIKA, Jaroslav. *Etnografický region Moravské Valašsko, jeho vznik a vývoj*. Ostrava : Profil, 1973.
- ŠTIKA, Jaroslav. Rozšíření karpatské salašnické kultury na Moravě. In: *Český lid*, roč. 48, č. 3, s. 97–105. ISSN 0009-0794.
- TALICH, Milan – SOUKUP, Lubomír – HAVRLANT, Jan – AMBROŽOVÁ, Klára – BÖHM, Ondřej – ANTOŠ, Filip. Nový postup georeferencování map III. vojenského mapování. In: *Kartografické listy*, roč. 21, 2013, č. 2, s. 35–49. ISSN 80-89060-04-8.
- TIMÁR, Gábor – BISZAK, Sándor. Digitizing and georeferencing of the historical cadastral maps (1856-60) of Hungary. In: *Proceedings of the 5th International Workshop on Digital Approaches in Cartographic Heritage*, 22–24 February. Livieratos, E. – Gartner, G. (eds.). Vienna, Austria: [s. n.], 2013, s. 559–564.
- TRÁVNÍČEK, František. *Moravská nářečí*. Praha : Národopisná společnost československá, 1926.
- VÁCLAVÍK, Antonín. *Luhačovské Zálesí. Příspěvky k národopisné hranici Valašska, Slovenska a Hané*. Luhačovice : Musejní společnost v Luhačovicích, 1930.
- VÁLKA, Miroslav. Etnografická rajonizace a diferenciacie Moravy. Staronový problém české etnologie. In: *Folia ethnographica*, roč. 47, 2013, č. 2, s. 115–137. ISSN 0862-1209.
- VÁŘEKA, Josef. Etnokartografická východiska k začlenění české lidové kultury do stredoevropského prostoru. In: *Český lid*, roč. 83, 1996, č. 4, s. 265–274. ISSN 0009-0794.
- VÁŘEKA, Josef. Lidové stavitelství v národopisném atlasu ČSSR. Výběr témat, otázka časové meze a dynamiky. In: *Národopisné aktuality*, roč. 5, 1968, č. 2, s. 118–126. ISSN 0323-2441.
- VÁŘEKA, Josef – LAUDOVÁ, Hannah – ŠMELHAUS, Vratislav – ROBEK, Antonín. *Etnografický atlas I*. Praha : Ústav pro etnografi a folkloristiku ČSAV, 1978.

- VEVERKA, Bohuslav – ČECHUROVÁ, Monika. Georeferencování map II. a III. vojenského mapování. In: *Kartografické listy*, roč. 11, 2003, s. 103–113. ISSN 80-89060-04-8.
- VINCE PALUA, Jelka. Some theoretical and methodological insights into the jigsaw puzzle of ethnocartography. In: *Acta Ethnographica Hungarica*, roč. 57, 2012, č. 1, s. 33–40. ISSN 1216-9803.
- VIRÁGOVÁ, Jana – DOUŠEK, Roman – DRÁPALA, Daniel – KRÍŽOVÁ, Alena – PAVLICOVÁ, Martina – VÁLKA, Miroslav. *Heslář Geografického informačního systému tradiční lidové kultury (1750–1900)*. Brno : Masarykova univerzita. Filozofická fakulta. Ústav evropské etnologie. <http://gistralik.muni.cz/data/Hesl%C3%A1%C5%99.pdf> [16-09-2015]. ISBN 978 -80 -210 -6604 -5.
- VOLČÍK, Ondřej. *Osobnost a dílo Josefa Války*. Rukopis bakalářské diplomové práce. Brno : Masarykova univerzita. Filozofická fakulta. Ústav evropské etnologie, 2014.
- WOITSCH, Jiří. Etnografický atlas Čech, Moravy a Slezska: stav a perspektivy výzkumu. In: *Český lid*, roč. 99, 2012, č. 1, s. 67–83. ISSN 0009-0794.
- ZAPLETAL, Ladislav. *Nejstarší mapa Hané. Faksimile anonymní mapy a původní studie o jejím vlivu na vymezení regionu Hané*. Přerov : Okresní vlastivědné muzeum J. A. Komenského, 1990.
- ZENDER, Matthias (red.). *Atlas der deutschen Volkskunde (II). Neue Folge. Lieferungen 1–7*. Marburg : Elwert, 1958–1982. ISBN 978-3-7708-0026-1.
- ZENDER, Matthias (red.). *Die Termine der Jahresfeier in Europa: Erläuterungen zur Verbreitungskarte*. Göttingen : Verlag Otto Schwartz & Co., 1980. ISBN 3509011260.